

# HULLADÉKGAZDÁLKODÁSI RENDSZER

## Gyakran ismételt kérdések

### Témakörök

Regisztráció a MOHU felületén.....	1
OKIR regisztráció.....	4
Szerződéskötés .....	4
EPR díj.....	4
Import - Export .....	7
Termékdíj és EPR díj kapcsolata.....	8
Készletek.....	10
Kivételek .....	10
Körforgásos / többutas termékek.....	11
DRS rendszer.....	15
Átállás, változások a jövőben.....	24
EU-s és Magyarországi helyzet, jövőkép.....	25
MOHU online DRS termékregisztráció konzultáció kérdései.....	25

### Regisztráció a MOHU felületén

Amennyiben Önök **lakossági ügyfelek** úgy nem kell regisztrálni a MOHU honlapján, továbbra is a területi szolgáltató végzi Önöknél a kommunális hulladék elszállítását, ahogy eddig. Az aktuális területi szolgáltató kereső: <https://mohu.hu/teruleti-szolgáltato-kereso>

Amennyiben Önök **nem lakossági ügyfelek**, akkor a MOHU hulladékportálon kell regisztrálniuk az alábbi linken, mivel Önök hulladékbirtokosok:

[https://mohu.hu/nem-lakossagi-ugyfelek/gazdalkodo-szervezetek-es-intezmenyek-regisztracioja?utm\\_source=google&utm\\_medium=cpc&utm\\_campaign=MOL\\_MOHU\\_KKV&utm\\_content=text&gclid=EAIaIQobChMI3cbZ7uKLgAMVSvN3Ch30Bgv2EAAAYASAAEgIbL\\_D\\_BwE](https://mohu.hu/nem-lakossagi-ugyfelek/gazdalkodo-szervezetek-es-intezmenyek-regisztracioja?utm_source=google&utm_medium=cpc&utm_campaign=MOL_MOHU_KKV&utm_content=text&gclid=EAIaIQobChMI3cbZ7uKLgAMVSvN3Ch30Bgv2EAAAYASAAEgIbL_D_BwE)

A portálon belül lehet kiválasztani az Önökhöz tartozó szerepköröket, illetve hogy milyen hulladékaik keletkeznek. A portálon belüli kérdésekkel kapcsolatban a MOHU tud választ adni, sajnos ahhoz a felülethez nekünk nincs hozzáférésünk, így abban nem tudunk segíteni.

A regisztrációval kapcsolatos tájékoztatók:

<https://mohu.hu/pdf/Hulladekbirtokos-regisztracios-tajekoztato.pdf>

[https://mohu.hu/pdf/Partner\\_Portal\\_regisztracio\\_gyakori\\_kerdesek.pdf](https://mohu.hu/pdf/Partner_Portal_regisztracio_gyakori_kerdesek.pdf)

A MOHU működésével kapcsolatos kérdésekről csak útmutatást tudunk adni, a megjelölt jogszabályok és tájékoztatók alapján, a hivatalos válaszokért a MOHU-nál vagy a vele szerződött alvállalkozóknál tud

érdeklődni. Azon cégeknek, akik eddig a hulladékot szállították, átvették, le kellett szerződnie a MOHU-val, és ebben az esetben tovább folytathatják ezt a tevékenységüket.

### *Kinek kell regisztrálnia a MOHU felületén?*

Östermelőknek, családi gazdaságoknak, kistermelőknek, élelmiszeripari-vállalkozó/vállalkozásoknak, kis- és nagykereskedőknek (\*), valamint TЭСZ-eknek (összefoghatja a kisebb termelőket).

\*A kereskedelmi társaságoknak akkor kell EPR díj alá bejelentkezniük, ha külföldről hoznak be saját néven, saját üzletkörben csomagolt terméket, illetve, ha ők saját maguk átcsomagolást végeznek. Saját előállítású csomagolás után és import után is keletkezik EPR díj.

### *Mi történik, ha a termék (élelmiszer+csomagolóanyag) importból kerül be?*

Az importból bekerülő élelmiszer, ha csomagolva van akkor, mivel a csomagolóanyag itt Magyarországon válik hulladékká, ezért az első kereskedelmi forgalomba hozó köteles EPR díjat fizetni utána.

Ha a csomagolás DRS kötelezett akkor nem az EPR díjat kell megfizetnie, hanem DRS-s díjakat. Importőrre is vonatkozik a regisztráció (DRS esetén a GTIN kódoknak meg kell felelnie a GS1 szabványnak). Import termékeket vagy a gyártók címkézik át, vagy felül kell címkéznie az importőrnek.

### *Vannak-e kivételek, kiknek nem kell regisztrálni a MOHU rendszerében?*

Aki kizárólag szolgáltatást nyújt annak nem kell regisztrálni.

### *Miért kell a MOHU felületén az EPR-el érintett gyártóknak regisztrációt végezni?*

A regisztráció azért szükséges, hogy a MOHU egy átlátható nyilvántartást tudjon létrehozni és vezetni a hulladékáramokról annak gyűjtéséről, nyomonkövetéséről és ez alapján az EU felé eleget tenni a jelentési kötelezettségének.

### *Milyen és hányféle regisztrációt kell a MOHU rendszerében elvégezni a gazdálkodó szervezeteknek? (hulladékelszállítás, EPR, DRS, egyéb?)*

A MOHU felületén **egy** regisztrációt kell elvégezni, a partnerportálon keresztül. Ezzel a regisztrációval egy partnerfiókot hoz létre a felhasználó természetes személyként. **A partnerfiókon belül tud felvinni több gazdálkodót és több szerepkört** (intézményi szerepkört is fel tud venni).

A hulladékelszállításhoz, az EPR-hez és a DRS-hez is külön-külön szerepkört kell felvenni. Ha például a hulladékelszállításhoz nem vesz fel szerepkört (hulladékbirtokosi szerepkör), akkor nem fogják a keletkező hulladékot elvinni.

Egyéb szerepkörök: visszaváltópont szerepkör, kiskereskedelmi, intézményi alvállalkozói szerepkör stb.

*TÉSZ esetében minden termelőnek külön-külön kell regisztrálni a MOHU rendszerbe vagy mint a termékdíjnál a TÉSZ átvállalhatja a díj fizetést és akkor elég csak a TÉSZ-nek regisztrálnia?*

Van átvállalási lehetőség, termelő és szövetkezet között kötni kell egy szerződést és akkor a szövetkezet eljárhat a termelők helyett.

De ez csak az EPR-re vonatkozik, ha a vállalkozás hulladékbirtokos is, a hulladék elszállítása érdekében külön kell regisztrálni.

*A mezőgazdasági cégek csak azon hulladékokat jelentsék le, amelyeket külön gyűjtenek?*

A gazdálkodó szervezeteknek értelmezésünk szerint az összes hulladékáramot jelölni kell a MOHU regisztráció során. Ehhez az oldalhoz nekünk nincs hozzáférésünk, így kérem, ha további kérdésük van ezzel kapcsolatban a MOHU-t keressék.

*Amennyiben mindent a kommunális kukába dobunk akkor nem kell regisztrálni a MOHU partnerportálon?*

Csak akkor nem kell regisztrálni, ha Önök lakossági ügyfelek, ha gazdálkodó szervezetek akkor regisztrálniuk kell.

*Mi történik, ha nem regisztrál a MOHU rendszerébe? Mennyire súlyosak ezek a következmények?*

A MOHU-nak nincs hatósági jogköre. A Hulladékhatóságnak vannak felhatalmazásai és aki nem regisztrált az előbb-utóbb számíthat jogkövetkezésre. Lehet várni ezügyben intézkedéseket és törvénymódosítást. Cél a portyázók csökkentése és elrettentése a tisztességesen eljárók védelmére. A regisztráció elmulasztása hulladékgazdálkodási bírsággal sújtható.

*Rosszul regisztráltam a MOHU felületén, egyéni teljesítő helyett kollektív teljesítő szeretnék lenni? Hol tudom megváltoztatni?*

A gyártó egyéni teljesítés esetén a teljesítés módját tárgynegyedéven belül nem változtathatja meg. Az egyéni teljesítő gyártó a tárgynegyedévre vonatkozóan a teljesítés módjának kollektív teljesítésre történő megváltoztatását az egyéni teljesítésre vonatkozó koncesszori alvállalkozói szerződés tárgynegyedévet megelőző utolsó naptári napra történő felmondásával, és a gyártói regisztrációs adatok módosításával kezdeményezheti a MOHU-nál legkésőbb a tárgynegyedévet megelőző hónap előtti hónap 15. napjáig.

*Kérdés és észrevétel esetén a regisztrációt követően a Partnerportál főoldalán a bal menü sorban a "Segítséget kérek" menüpontra kattintva lesz lehetősége.*

*A MOHU felületén való regisztráció mellett kell még más hatóságnál az EPR-el összefüggésben regisztrációt végezni?*

Igen, az OKIR felületén. (<https://kapu.okir.hu/okirkapuguayfel/>). Minden hulladékot termelő gazdálkodó szervnek be kell jelentkeznie az OKIR-hoz. Jelentkezés során az EPR jellegű hulladékot külön be kell jelölni.

## OKIR regisztráció

### *Mi az OKIR és miért kell regisztrálni?*

A környezetvédelmi, természetvédelmi, hulladékgazdálkodási és vízvédelmi hatósági és igazgatási feladatokat ellátó szerveknél a környezet terhelésével és a környezet állapotával kapcsolatban számos adat áll rendelkezésre. Ezek egy része a területi szervek saját méréseiből, másik része a környezethasználók jogszabályi előírások alapján tett adatszolgáltatásaiból származik. Az adatok központi számítógépes adatbázisba kerülnek olyan módon, hogy a méréseket végző, valamint az adatszolgáltatásokat feldolgozó szervek az Energiaügyi Minisztérium által üzemeltetett informatikai rendszerhez kapcsolódva közvetlenül a központi adatbázisba viszik fel az adatokat. Ez a rendszer az Országos Környezetvédelmi Információs Rendszer (OKIR). Az OKIR szolgáltatja a hulladékgazdálkodással kapcsolatos adatokat a MOHU részére.

## Szerződéskötés

### *Kinek kell szerződést kötnie?*

Minden intézményi hulladékbirtokosnak, mivel csak szerződéskötés esetén történik meg a különböző hulladékok elszállítása az intézményi telephelyekről.

Tájékoztató:

[https://mavrec.hu/wp-content/uploads/Intezmenyi-hulladekszallitas-szerzodeskotes\\_felhasznaloi\\_kezikonyv.pdf](https://mavrec.hu/wp-content/uploads/Intezmenyi-hulladekszallitas-szerzodeskotes_felhasznaloi_kezikonyv.pdf)

## EPR díj

### *Mikor és kinek kell fizetni az EPR díjat?*

A szolgáltatott adatot a hulladékgazdálkodási hatóság a MOHU részére továbbítja. A MOHU számolja ki a megkapott mennyiségi, anyagfajtánkénti adatok alapján a fizetendő EPR díjat, ők küldik ki a számlát. A megérkezett számlát 15 napon belül kell kiegyenlíteni.

### *Kinek kell jelenteni az EPR-el érintett adatokat és milyen időközönként?*

Az EPR-el érintett adatokat a hulladékgazdálkodási hatóság (OKIR) irányába kell bejelenteni. Az aggregált adatokat negyedévenként kell jelenteni a tárgynegyedévet követő huszadikáig.

### *A „gyártó” fogalmának tisztázása, aki köteles EPR adminisztrációt és díjfizetést teljesíteni.*

A gyártó az, aki csomagolt terméket előállít és forgalomba hoz, illetve az a társaság is, aki külföldről, csomagolt terméket Magyarországra beszállít és forgalomba hoz, saját céllal felhasználja a csomagolást.

Példák:

- Ha a mezőgazdasági vállalkozás szemestakarmányt csomagol be nagy egységű szállítási csomagolásba (big bag), akkor EPR díj fizetésére köteles.
- Termelői szerveződéshez kapcsolódás esetén a termelői szerveződés végzi az adminisztrációt, illetve az EPR díj fizetési kötelezettséget átvállalja.

*A csomagolt élelmiszert megvásárló üzleti partnereken van-e bármiféle kiterjesztett gyártói felelősségi díjkötelezettség?*

Az üzleti partnereknek nincs EPR kötelezettségük, mert az EPR-t egyszer kell megfizetni, mégpedig a termék előállítójának. Ez kiterjed azon csomagolásra is, ami közvetlenül érintkezik a termékkel pl. fémdoboz, továbbá kiterjed pl. a gyűjtőkartonra, zsugorfóliára és mindenre, ami a forgalomba hozatalhoz szükséges csomagolás.

*A belföldről vásárolt csomagolóanyag esetében az élelmiszergyártó cégeknek van-e EPR díjfizetési kötelezettsége?*

Igen, keletkezik EPR kötelezettség mert az EPR rendszer tárgyi hatálya a csomagolás, az alanyi hatálya pedig a terméket csomagoló, töltő vállalat. A kiterjesztett gyártói felelősségi rendszer kifejezetten azért lett létrehozva, hogy ne csak a csomagolószer előállítója hanem a csomagolás felhasználói is vállaljanak szerepet a közös terhekből. Ebben az esetben abból, hogy a csomagolás hulladékká válik, és ez a hulladék újrahasznosításra kerülhessen.

Az EPR kötelezettség azt terheli, aki a csomagolást végzi nem azt, aki a csomagolószer előállítja. A csomagolószer gyártója a csomagolószer csomagolása után fizet EPR díjat, a vevő pedig a csomagolószer csomagolási célú felhasználását követő értékesítéskor. (tehát ha alufólia a csomagolószer és az van papírdobozba csomagolva, akkor a gyártó (itt a csomagolószer gyártóját értjük) csak a papírcsomagolás után fizet EPR-t. A vevő, aki az alufóliát csomagolásra használja, tehát terméket csomagol bele az értékesített termékek csomagolása után (csomagolásra felhasznált alufólia mennyisége) fizet EPR-t az adott tárgyában.

*Kg vagy Forint alapon kell elkészíteni a bevallást?*

A bevallást a forgalomba hozott termékek alapján kell elkészíteni, mennyiségre (kg) meghatározva. A számlát a MOHU fogja kiállítani, a hatóságtól kapott mennyiségi adatok alapján.

*Milyen számlázáradékot kell feltüntetni a számlán?*

1. Általános eset

A gyártó a körforgásos termék forgalomba hozataláról szóló számlán, vagy számla hiányában a forgalomba hozatal bizonyító okiraton feltünteti a következő szöveget, a kiskereskedelmi értékesítés kivételével: „A kiterjesztett gyártói felelősségi díj megfizetése az eladót terheli.”

2. Nyilatkozat esetén - nincs meghatározott szövegformátum

A gyártó a

- 80/2023 KR 22. § (1) bekezdésében meghatározott esetben (amikor a vevője nyilatkozik arról, hogy a megvásárolt körforgásos termék legalább hatvan százaléka önállóan vagy más termék alkotórészeként, tartozékként igazoltan külföldre kiszállításra kerül) és

- a 22/A. § (1) bekezdésében meghatározott esetben (amikor a gyártó vevője nyilatkozik arról, hogy a sütőolajat más termék előállításához közvetlen alapanyagként használja fel) a körforgásos termék forgalomba hozataláról szóló számlán, vagy számla hiányában a forgalomba hozatal bizonyító okiraton – a nyilatkozat iktatási számának megjelölésével –

feltünteti, hogy „a kiterjesztett gyártói felelősségi díj a vevő nyilatkozata alapján nem került megfizetésre.”

### 3. Átvállalás esetén

A kiterjesztett gyártói felelősségi kötelezettség (13. § szerinti átvállalása esetén) a gyártó a belföldi forgalomba hozatalról szóló számlán, vagy számla hiányában a forgalomba hozatal bizonyító okiraton feltünteti, hogy „a kiterjesztett gyártói felelősségi kötelezettség a vevőt terheli.”

4. A körforgásos termék vevője által igényelt esetben a számlán, vagy számla hiányában a forgalmazást bizonyító okiraton a számla vagy okirat kiállítója feltünteti a következő szöveget, a kiskereskedelmi értékesítés kivételével: „A kiterjesztett gyártói felelősségi díj megfizetésre kerül.”

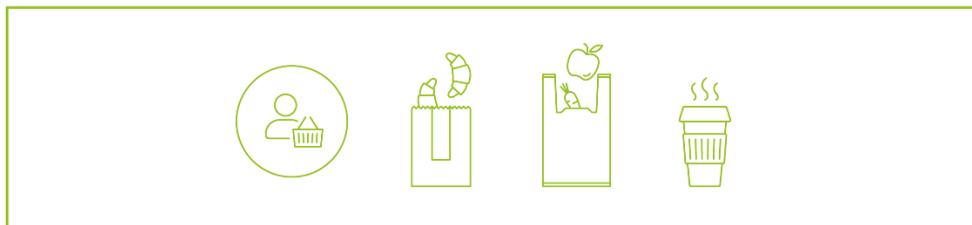
### *A hústermékeket gyártó cégek kötelesek-e EPR díjat fizetni a műbél után?*

Ha a húsipari termékek gyártásával foglalkozó cég műbelet használ (pl. virslihez, krinolinhoz, párizsihoz) az csomagolásnak minősül, hulladék lesz belőle. A tejet, gyümölcslevet stb. termékeket sem tudjuk csomagolás nélkül értékesíteni, így a műbél sem képezi a termék részét. Abban az esetben, ha ehető, emészthető (pl. természetes bél) csomagolószerből készül a csomagolás, akkor nem kell EPR-t fizetni. Ezen termékek gyűjtő és szállítási csomagolása után azonban fennáll az EPR kötelezettség.

### *Bolti árusítóhelyeken történő csomagolatlan élelmiszerek pl. nyers hús, húskészítmények lakossági fogyasztóknak történő értékesítésekor a csomagolás pl. papírlap, műanyag zacskó díjkötelezettsége kit terheli?*

A fogyasztó számára történő értékesítés helyén megtöltésre tervezett és szánt csomagolószerből, továbbá a fogyasztó számára történő értékesítés helyén eladott, megtöltött vagy megtöltésre tervezett és szánt egyszer használatos csomagolószerből létrehozott csomagolás tekintetében a kiterjesztett gyártói felelősségi kötelezettség a csomagolószer gyártóját terheli.

fogyasztó előtt történő csomagolás → EPR köteles  
(hord tasak / zacskó) **CSOMAGOLÓSZER GYÁRTÓ FIZETI**



### *A vendéglátó pl. cukrász vállalkozások érintettek-e az EPR rendszerben?*

A csomagolásról és a csomagolási hulladékkal kapcsolatos hulladékgazdálkodási tevékenységről szóló 442/2012 Korm. Rendelet alapján csomagolásnak kell tekinteni az értékesítés helyén történő megtöltésre tervezett és szánt árucikket, továbbá az értékesítés helyén eladott, megtöltött vagy az értékesítés helyén történő megtöltésre tervezett és szánt egyszer használatos árucikket, ha azok csomagolási funkciót látnak el. E rendelkezés alapján pl. a tortatartó kartondoboz, amelybe a cukrászdában helyezik el a fogyasztó által megvásárolt tortát, csomagolásnak minősül ÜRESEN, mielőtt abba az értékesítés helyén az árut elhelyezték volna.

A rendelet különös szabályként rendelkezik arról, hogy ezekre a csomagolószerekre vonatkozóan nem a csomagolás létrehozója (gyártó) a fizetésre kötelezett, hanem a csomagolószert a csomagolás előállítója részére belföldön értékesítő gazdálkodó.

Külföldről behozott csomagolószert esetén a csomagolás előállítójánál keletkezik kiterjesztett gyártói felelősségi kötelezettség az általános szabályok szerint.

### *A munkavédelmi ruházat is EPR bevallás részét képezi?*

Igen, a munkavédelmi ruházat is bevallásköteles, mivel a textil és poliészter árukhoz tartozik.

### **Import - Export**

*A kiterjesztett gyártói felelősségi díjfizetési kötelezettség főszabály szerint a körforgásos termék gyártó általi első forgalomba hozatalával keletkezik.*

A kiterjesztett gyártói felelősségi díj megfizetése szempontjából forgalomba hozatalnak minősül

a) a körforgásos termék tulajdonjogának

aa) első belföldi ingyenes vagy visszerhes átruházása vagy

ab) külföldről elektronikus kereskedelmi szolgáltatásként belföldre, háztartások vagy egyéb felhasználók részére történő átruházása, ideértve a tulajdonjog más termék tartozékaként vagy alkotórészeként való átruházását is

b) a saját célú felhasználás vagy

c) az általános forgalmi adóról szóló törvény szerinti adóraktárból vagy a környezetvédelmi termékdíjról szóló törvény szerinti termékdíj raktárból a termék belföldre történő kitérítése.

Vélhetően a Környezetvédelmi Termékdíj (KTD) szabályozás miatt az eredeti változathoz képest bekerült a szabályozásba a készletre vétel lehetősége is. Ennek értelmében a gyártó jogosult a nyilvántartást a forgalomba hozott körforgásos termék helyett a készletre vett körforgásos termékről vezetni, mely választását a gyártó a tárgynegyedéven belül nem változtathatja meg.

Az exportált termékek után nem kell EPR díjat fizetni, mivel a hulladék nem Magyarországon keletkezik, illetve abban az esetben sem, ha a fizetésre kötelezett gyártó vevője (nyilatkozó) nyilatkozik arról, hogy a megvásárolt körforgásos termék legalább hatvan százaléka önállóan vagy más termék alkotórészeként, tartozékaként igazoltan külföldre kiszállításra kerül.

Az import termékek után is keletkezik fizetési kötelezettség a fenti ab) valamint c) esetben.

### *Csak kereskedelmet végző cég beletartozik-e a rendszerbe, kell-e regisztrálnia magát, kell-e nyilvántartást vezetni, díjat fizetni?*

A forgalmazó/kereskedő esetében ez attól függ, hogy importál-e terméket Magyarországra, hogy ő e az első magyarországi forgalomba hozó. Minden első magyarországi forgalomba



hozónak regisztrálnia kell magát a rendszerben, és a forgalomba helyezett csomagolás adatait feltölteni, valamint a csomagolóanyag után a díjat megfizetni.

*Honnan tudom, hogy a partner esetleg külföldre értékesíti tovább a tőlünk vásárolt terméket? Mit kell ilyen esetben tenni?*

Érdeklődni kell a partnernél és nyilatkozatot kell íratni vele:

*„Nem kell a kiterjesztett gyártói felelősségi díjat megfizetni, ha a fizetésre kötelezett gyártó vevője (a továbbiakban: nyilatkozó) nyilatkozik arról, hogy a megvásárolt körforgásos termék legalább hatvan százaléka önállóan vagy más termék alkotórészeként, tartozékként igazoltan külföldre kiszállításra kerül.”*

*„A külföldre történő kiszállítás szállítólevéllel vagy fuvarokmánnyal igazolható.”*

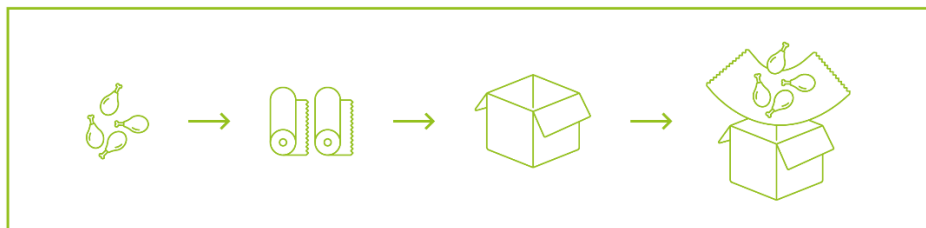
## Termékdíj és EPR díj kapcsolata

*Van-e különbség a fizetési kötelezettség keletkezésében, a csomagolószer belföldi vagy külföldi eredete esetén?*

### 1. ALAPANYAG CSOMAGOLÁSA

BELFÖLD → EPR köteles  
**ELADÓ FIZETI**

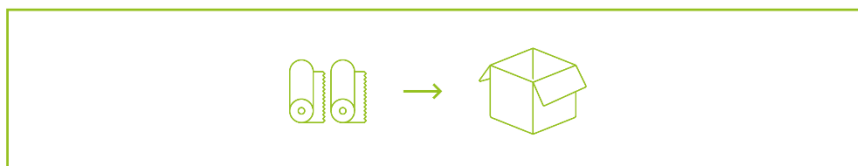
IMPORT → EPR köteles  
**VEVŐ FIZETI**



### 2. CSOMAGOLÓSZER CSOMAGOLÁSA

BELFÖLDI csomagolószer csomagolása → EPR köteles  
**ELADÓ FIZETI**

IMPORT csomagolószer csomagolása → EPR köteles  
**ELSŐ BELFÖLDI VEVŐ FIZETI**





*Melyik félnek keletkezik környezetvédelmi termékdíj fizetési kötelezettsége, illetve gyártói felelősségi díj fizetési kötelezettsége?*

Környezetvédelmi termékdíj fizetési kötelezettsége nem, de adminisztrációs kötelezettsége keletkezik a csomagolószerszám gyártójának. A kiterjesztett gyártói felelősségi díjat (EPR) a csomagolt termék gyártója (aki a csomagolást végzi) fizeti meg. Az EPR díj megfizetése mellett adminisztrációs kötelezettség is fennáll, abban az esetben is ha EPR kötelezett, de nem keletkezik fizetési kötelezettsége.

*A termékdíj megmarad a továbbiakban is?*

Igen, a termékdíj megmarad, de azoknál az anyagáramoknál, ahol EPR díj kötelezettség is fennáll, kivonható belőle az EPR díj, és amennyiben az magasabb a termékdíjénél, úgy nem kell megfizetni a termékdíjat, csak az EPR díjat, viszont a termékdíjjal kapcsolatos adminisztrációt ebben az esetben is el kell végezni.

<b>Termékdíjköteles termékek, anyagok</b>	<b>EPR díj köteles (körforgásos) termékek</b>
Csomagolószerek	Csomagolások
Egyéb műanyag termékek	Egyszer használatos és egyéb műanyagtermékek
Elektromos, elektronikus berendezések	Elektromos és elektronikus berendezések
Akkumulátorok	Elemek és akkumulátorok
Egyéb kőolajtermékek	Gépjárművek
Gumiabroncsok	Gumiabroncs
Irodai papírok	Irodai papír
Reklámhordozó papírok	Reklámhordozó papír
Egyéb vegyipari termékek	Sütőolaj és -zsír
	Textiltermékek
	Bútorok fából

*Csökkenthető-e az EPR díj mértéke? Például, ha a fizetendő termékdíj negatív, akkor lehet visszaigényelni bármilyen jogcímen EPR-t vagy levonható az EPR díjból a termékdíj ezekben az esetekben?*

Az EPR díjat a jogalkotó határozza meg, a kötelezettek számára nincs csökkentési lehetőség, abból semmilyen díjat nem lehet levonni.

*A külföldről behozott gépjármű részét képező elektronikai berendezés, kenőolaj, gumiabroncs ERP bevallás részét képezi, a környezetvédelmi termékdíj pedig az ott feltüntetett összeggel csökkenthető?*

Igen, a külföldről behozott gépjármű és tartozékai EPR kötelesek, az utánuk fizetendő termékdíj összege csökkenthető.

*Ha az EPR díjfizetési kötelezettség miatt nem kell fizetni termékdíjat, akkor ez érvényesíthető lesz a csomagolószerszám gyártója felé?*

Amennyiben eddig a csomagolószerszám gyártója fizette a termékdíjat, és az EPR díj ezt meghaladja, úgy a csomagolószerszám gyártójának az adminisztrációt az eddigieknek megfelelően

el kell végezni, de nem kell termékdíjat fizetnie, így nem fogja a termékdíjat áterhelni annak vásárlója felé (amennyiben az fizet utána EPR-t).

## Készletek

*Már készleten lévő termékek esetében kell-e EPR-t fizetni? Ezekben az esetekben a csomagolószerszám gyártója már kifizette a termékdíjat a NAV felé, van levonási lehetősége a gyártónak az EPR díjból?*

Amennyiben 2023.06.30-ig megfizetésre került a termékdíj, de a csomagolás csak 2023.07.01. után került forgalomba (ezért EPR köteles), akkor a termékdíj visszaigényelhető.

*Keletkezik-e kiterjesztett gyártói felelősségi díjkötelezettség, ha a belföldről beszerzett csomagolóanyagot az élelmiszergyártás során felhasználják?*

Amennyiben készletezésre történik a gyártás, akkor nem kell EPR-t fizetni. Az EPR fizetési kötelezettség a készlet értékesítésekor keletkezik.

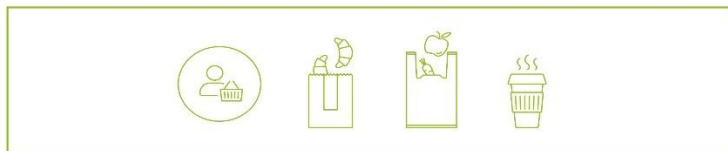
Amikor az adott élelmiszer csomagolást kap és ezután forgalomba kerül, akkor EPR díj kötelezettsége keletkezik a termék előállítójának. Ez kiterjed azon csomagolásra is, ami közvetlenül érintkezik a termékkel pl. fémdoboz, továbbá kiterjed pl. a gyűjtőkartonra, zsugorfóliára és mindenre, ami a forgalomba hozatalhoz szükséges csomagolás.

## Kivételek

*Minden értékesítési csatornán keresztül fogyasztóhoz jutó termékre kell fizetni EPR-t, vagy vannak kivételek pl. közvetlen fogyasztói értékesítés esetén?*

### 4. KIVÉTELES ESETEK

fogyasztó előtt történő csomagolás (hord tasak / zacskó) → EPR köteles  
**CSOMAGOLÓSZER GYÁRTÓ FIZETI**



*Keletkezik-e termékdíj fizetési kötelezettség és gyártói felelősségi díj fizetési kötelezettség bércsomagolás esetén?*

A termékdíj-kötelezettség bérgyártás esetén a bérgyártatót terheli.

A 80/2023. KR 16. § szerint EPR fizetési kötelezettség a gyártó általi első forgalomba hozatallal keletkezik, azt pedig, hogy mi számít a díjfizetés szempontjából forgalomba hozatalnak, a paragrafus részletesen tárgyalja. Javasoljuk a szóban forgó gyártóknak, hogy vizsgálják meg, hol történik változás a termék tulajdonjogában, terméket vagy szolgáltatást vesznek a bérgyártó cégtől. Szükség esetén kérjenek minisztériumi állásfoglalást.

### *Milyen változások várhatóak az EPR díjat illetően?*

Az EPR díjakat évente határozzák meg, az addigi tapasztalatok alapján, így nehéz lenne megjósolni, hogy változnak-e a díjak és milyen irányba.

### **Körforgásos / többutas termékek**

#### *Mitől lesz egy hulladékból körforgásos termék? Honnan tudja a gyártó, hogy az értékesítés során felhasznált anyagok közül mi tartozik EPR alá?*

Körforgásos csomagolóanyagról akkor beszélünk, amennyiben a csomagolóanyag a termék szállítását és értékesítését követően visszakerül (akár feldolgozva) annak kibocsátójához (csomagolóanyag tulajdonos). A 80/2023 (III.14.) Kormányrendelet a kiterjesztett gyártói felelősségi rendszer működésének részletes szabályairól határozza meg a körforgásos termékek körét és azonosító kódszámaikat (KF kód, díjkód):

1.1. csomagolások: a csomagolási kormányrendelet hatálya alá tartozó csomagolás: valamennyi olyan, bármilyen tulajdonságú anyagból készült termék, amelyet **áru tartására, megóvására, átadására, átvételére, szállítására, valamint bemutatására használnak**, beleértve minden árut a nyersanyagoktól kezdve a feldolgozott árucikkekig, továbbá az ugyanilyen célra használt egyutas árucikkek

1.2. egyszer használatos és egyéb műanyagtermékek

1.3. elektromos és elektronikus berendezések: az elektromos berendezések kormányrendelet hatálya alá tartozó elektromos és elektronikus berendezés

1.4. elemek és akkumulátorok: az elem és akkumulátor kormányrendelet hatálya alá tartozó elem és akkumulátor

1.5. gépjárművek: a hulladékká vált gépjárművekről szóló kormányrendelet hatálya alá tartozó gépjármű

1.6. gumiabroncs

1.7. irodai papír

1.8. reklámhordozó papír

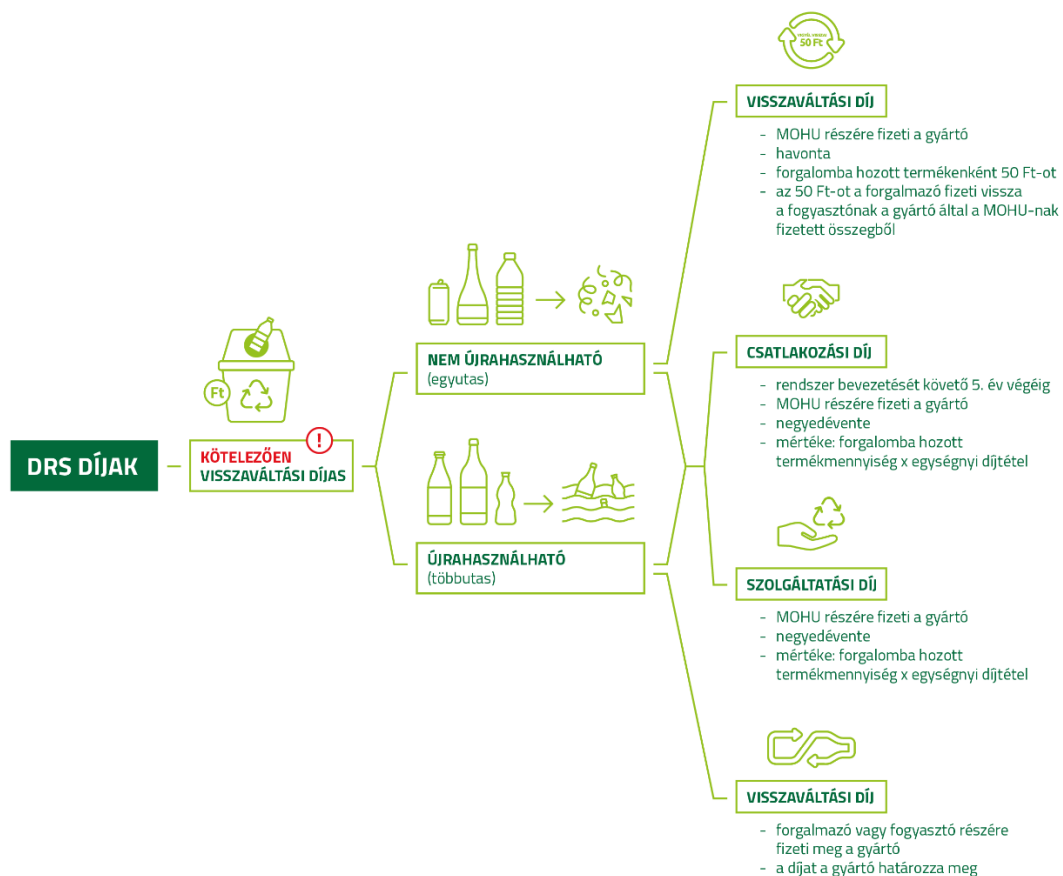
1.9. sütőolaj és -zsír

1.10. textiltermékek

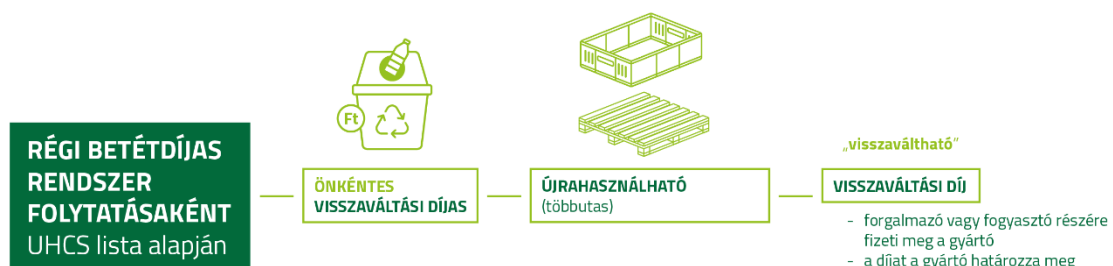
1.11. bútorok fából

#### *A többutas termék kötelező vagy önkéntes visszaváltási díjas termék?*

*kötelezően visszaváltási díjas termék:* a tej és tejtartalmú italtermék kivételével a fogyasztásra kész vagy koncentrátum italtermék **fogyasztói, közvetlen, műanyag, fém vagy üveg** alapanyagú, palack vagy doboz formájú, **nem újrahasználható vagy újrahasználható** csomagolása, amely **0,1–3 literig terjedő úrtartalommal bír**, ide nem értve a csekély mennyiségű kibocsátó által forgalomba hozott italtermék csomagolását;



*önkéntesen visszaváltási díjas termék:* kötelezően visszaváltási díjas terméknek nem minősülő, a gyártó által önkéntesen „visszaváltható” megjelöléssel gyártott, illetve forgalomba hozott, a) az állami hulladékgazdálkodási közfeladat körébe tartozó hulladékká váló **újrahasználható** termék vagy újrahasználható csomagolás, továbbá b) az állami hulladékgazdálkodási közfeladat körébe nem tartozó hulladékká váló termék, amelynek e megjelöléssel történő gyártását, illetve forgalomba hozatalát az országos hulladékgazdálkodási hatóságnak bejelentették.



*Az, hogy egy üveg „újrahasználható” vagy „nem-újrahasználható”, ki/mi dönti el?*

Itt többféle fogalmat kell megértenünk. Az újrahasználható (többutas) azt jelenti, hogy visszagyűjthető és újratölthető (korábban betétdíjas termék) a nem-újrahasználható (egyutas) pl. üveg esetén összegyűjthető és törés/zúzás után újra üveget készítenek belőle. (Ezt a gyártó dönti el, hogy milyen palackba tölt). Azok a termékek újrahasználhatóak, amelyek nyilvántartásba vannak véve. A nyilvántartásba vétel menete itt olvasható:

<https://www.kormanyhivatal.hu/download/f/5f/44000/%C3%A9jrahaszn%C3%A1lhat%C3%B3%20csomagol%C3%B3szer%20nyilv%C3%A1ntart%C3%A1sba%20v%C3%A9tele.pdf#!DocumentBrowse>

A betétdíjas rendszerben a gyártó és a kereskedő állapodik meg, milyen üveget vesz vissza. Ezt nem korlátozza a DRS.

*Körforgásos csomagolóanyagok esetén keletkezik-e termékdíj fizetési kötelezettség és gyártói felelősségi díj fizetési kötelezettség? És ha igen mikor melyik irányú mozgásnál?*

A kiterjesztett gyártói felelősségi (EPR) díjfizetési kötelezettség a körforgásos termék gyártó általi első forgalomba hozatalával keletkezik, amennyiben a csomagolt terméket Magyarországon hozzák forgalomba. Ebben az esetben a termékdíjból levonható az EPR díj, tehát kvázi nem keletkezik termékdíj fizetési kötelezettség.

Amennyiben a terméket exportra gyártják, abban az esetben a csomagolóanyag gyártóját terheli termékdíj fizetési kötelezettség.

*A körforgásos termék gyártása során keletkező selejt vagy gyártási hulladék az EPR rendszerbe tartozik-e?*

Ha nem jött létre a körforgásos termék, akkor a gyártási selejt és hulladék az ipari (gyártási) hulladékok közé tartozik. Csak HAK kódja van.

*A többutas csomagolások esetében (betétdíjas rendszer, műanyag gyűjtőrekeszek, többutas raklapok, szikvíz ballonok, KEG söröshordók) mikor kell EPR-t fizetni?*

Első alkalommal történő felhasználásra, tehát az újonnan előállított, újra használható csomagolószerszerezése után, az első felhasználásra (első forgalomba hozatalra) vonatkozik EPR díj. Amennyiben kezdeményezik az országos hulladékgazdálkodási hatóság újrahasználható csomagolószerszerek nyilvántartásába felvételre.

*Használt többutas csomagolóanyag beszerzésekor kell EPR díjat fizetni?*

Nem, ha a vállalat használtan szerez be többutas csomagolóanyagot, arra nem vonatkozik EPR díj fizetési kötelezettség. A koncepció, hogy a pótlás legyen megfizetve, ha új csomagolószert vesz a korábbi helyett.

*A jelenleg használatban, készleten lévő többutas csomagolóanyagok után kell EPR díjat fizetni?*

2023. július 1. előtt meglévő készlet esetén EPR díjfizetési kötelezettség nincs, ha a csomagolás létrehozására felhasznált újrahasználható csomagolószerszer az országos hulladékgazdálkodási hatóság újrahasználható csomagolószerszerek nyilvántartásába felvételre került. Az újra használható csomagolószerszer nyilvántartásba vételéhez szükséges kérelem formanyomtatványa az alábbi helyen érhető el: [www.kormanyhivatal.hu/download/7/31/63000/uhcs\\_adatlap.xlsx](http://www.kormanyhivatal.hu/download/7/31/63000/uhcs_adatlap.xlsx). A 14/2015. FM rendelet 1. mellékletének 2.5. pontjában található az újrahasználható csomagolószerszerek nyilvántartásba vétele, mint igazgatási szolgáltatási díjköteles szolgáltatás. Ha a meglévő készletből eltörik, elhasználódik egy bizonyos mennyiség, amit pótolni kell, akkor a pótoltt mennyiség után fizetni kell EPR díjat, OKIR bevallás alapján (ha újonnan szerzi be és nem használtan).

*A DRS rendszerbe kell-e regisztrálni a többutas palackokat?*

Többutas terméket ugyanúgy kell regisztrálni a MOHU felületén, mint az egyutast, nincs összeköttetés az UHCS lista és a MOHU rendszere között, így nincs szükségük engedélyre. Ilyenkor a visszaváltási díjat **bruttóban** meg kell adni. A többutasok regisztrációja után a folyamat következő lépése, hogy azok a pontok, ahol többutast is visszaváltanak, ki tudják választani, hogy mely többutas termékeket tudják majd visszavenni.

*Aki az UHCS-be (újrahasználható csomagolószerek) regisztrál, annak a betétdíjas terméket forgalmazó gyártók listájába is regisztrálni kell?*

Igen, nincs átjárás a két rendszer között. De ha az adott csomagolás már szerepel az UHCS listában más forgalmazó/gyártó alatt már akkor sem kell az UHCS listába regisztrálnia és így értelemszerűen a betétdíjas terméket forgalmazó gyártók listájába sem.

*Többutas palack esetén a visszaváltási díjat bruttóban vagy nettóban kell megadni?*

Bruttóban.

*Kell-e regisztrálni a többutas palackot, ha azt pl. csak egy borászat forgalmazza és csak ott veszik vissza, tehát nem fog az automatába kerülni?*

Igen. A többutas és egyutas palackok regisztrációja is jogszabályi kötelezettség, akkor is, ha soha nem kerül automatába. Az első belföldi forgalomba kerülés a lényeg, például amennyiben egy borászat a saját termékét a saját boltjában árulja az is első forgalomba hozónak számít, tehát regisztrálni kell. A többutas jelölést is kötelezően rá kell tenni.

*Hogyan fog működni a jövőben a többutas palackok visszagyűjtése?*

A DRS rendelet felváltja a betétdíjas rendeletet, melynek része az önkéntes visszaváltási (régii nevén: betétdíjas) rendszer is. Külön díjkódot kaptak a többutas palackok. A betétdíj visszatérítése változatlan marad. Egyéni teljesítési szerződést kell kötni a MOHU-val. Operatív változást nem szeretne a MOHU.

*Kell-e jelenleg a visszaváltható EUR raklap után EPR díjat fizetni?*

*Nem kell a kiterjesztett gyártói felelősségi díjat megfizetni – az újrahasználható csomagolószerekből első alkalommal létrehozott csomagolás belföldi forgalomba hozatala kivételével – az újrahasználható csomagolószerekből létrehozott csomagolás forgalomba hozatala esetén, ha a csomagolás létrehozására felhasznált újrahasználható csomagolószert az országos hulladékgazdálkodási hatóság újrahasználható csomagolószerek nyilvántartásába felvételre került.*

Tehát nyilvántartásba vétel után, a többutas EUR raklapnál csak az első forgalomba hozatal után kell díjat fizetni. Ez magába foglalja, hogy akkor sem kell díjat fizetni, ha a vevő nem tud visszaadni csereraklapokat, így azokat ki kell neki számlázni.

*Amennyiben az EUR raklapok éves elszámolása nem feltétlenül igazodik az EPR bevallás határidejéhez, az milyen hatással lehet a bevallásra?*

Nem kell a kiterjesztett gyártói felelősségi díjat megfizetni, az újrahasználható csomagolószerekből létrehozott csomagolás forgalomba hozatala esetén, ha a csomagolás létrehozására felhasznált újrahasználható csomagolószert az országos hulladékgazdálkodási hatóság újrahasználható csomagolószerek nyilvántartásába felvételre került. Tehát nyilvántartásba vétel után, a többutas EUR raklapnál csak az első forgalomba hozatal után kell



díjat fizetni. Ez vonatkozik a megsemmisülés miatti pótlásra is, amennyiben új raklap kerül megvásárlásra. Azonban, ha a pótlás használt raklappal történik, akkor szintén nem kell fizetni. Ennek függvényében a vevő-szállító szaldó elszámolás nem tartozik az EPR bevalláshoz.

Nem számít saját célú felhasználásnak, a külföldről behozott csomagolás részét képező újrahasználatos csomagolás végleges elválasztása a terméktől, vagy használatba vétele, ha az újrahasználatos csomagolószer a kötelezettség keletkezésétől számított 365 napon belül igazoltan külföldre visszaszállításra kerül.

A külföldre történő kiszállítás szállítólevéllel vagy fuvarokmánnyal igazolható.

*Mi a helyzet a melléktermékekkel (pl. meggy mag)?*

A melléktermékekkel kapcsolatos szabályokat a [2012. évi CLXXXV. törvény a hulladékról](#) tartalmazza.

*Valamely anyag vagy tárgy, amely olyan előállítási folyamat eredményeként keletkezik, amelynek elsődleges célja nem az ilyen anyag vagy tárgy előállítása, a következő feltételek együttes teljesülése esetén nem hulladéknak, hanem mellékterméknek minősül:*

*a) további felhasználása biztosított,*

*b) előállítását követően – a szokásos ipari gyakorlattól eltérő feldolgozás nélkül – közvetlenül felhasználható,*

*c) az előállítási folyamat szerves részeként állítják elő,*

*d) a környezetet és az emberi egészséget hátrányosan nem érinti, és*

*e) további használata jogszerű, azaz meghatározott módon történő felhasználása tekintetében az anyag vagy tárgy megfelel a termékre, a környezet- és egészségvédelemre vonatkozó összes jogszabályi előírásnak.*

A melléktermék előállítása során a melléktermék előállítója minőségbiztosítási rendszert üzemeltet. A minőségbiztosítási rendszernek a felhasznált alapanyagok, a gyártási, előállítási folyamatok ellenőrzésére, az ellenőrzések nyilvántartására, a minőségbiztosítási rendszer felülvizsgálatára és a képzésre vonatkozó előírásokat, valamint szükség esetén az akkreditációra vonatkozó követelményeket kell legalább tartalmaznia.

A melléktermék státusz megfelelését a körforgásos gazdasági és hulladékgazdálkodási felügyeleti szervként a hulladékgazdálkodási hatóság szükség szerinti közreműködésével a termék megfelelésének és biztonságának ellenőrzéséért felelős hatóság, illetve piacának felügyeletéért felelős hatóság ellenőrzi.

## **DRS rendszer**

*Az EPR díj alól mikor kerülnek ki a DRS termékek? Okoz ez majd a rendszerben maradónak EPR díjnövekedést?*

A DRS rendszert 2024.01.01-től vezették be. Aki DRS díjat fizet, annak nem kell EPR-t. (A DRS egy speciális EPR, tehát nem két különböző dolog.)

Az EPR díjakat évente határozzák meg, az addigi tapasztalatok alapján, így nehéz lenne megjósolni, hogy változnak-e a díjak és milyen irányba.



*DRS kör kialakulása után várható-e bármi más változtatás? Párhuzamosság lesz-e az EPR, DRS között vagy két önálló ügyfélkörrel beszélünk?*

Mindenki egyszer fizeti meg az aktuális díjat. Mivel a DRS egy speciális fajtája az EPR-nek, nem lesz kettős kötelezettség. Aki DRS-t fizet a termékére, nem fog EPR-t is fizetni ugyanarra a termékre. Jelenleg nem látható a DRS rendszer felállása után bármilyen további változás, azonban lehetséges, hogy a jövőben bővülni fog a DRS rendszerbe tartozó termékek köre.

*A DRS regisztrációban kinek a jelentkezését várják?*

A DRS speciális EPR, tehát MOHU regisztráció és hatósági is szükséges. Kötelezően visszaváltási díjas terméket gyártóknak új kötelezettsége keletkezik, minden palack után a MOHU felé be kell fizetniük 50 Ft-ot, plusz csatlakozási és szolgáltatási díjat kell fizetniük. Db számot kell bejelenteni, nem pedig súlyt, mint az EPR-nél. Ebben az esetben nem negyedéves, hanem havi adatszolgáltatás van.

*Puhafalú italtartó (pl. tasak) beletartozik-e a DRS hatályába?*

Nem, csak a PET palack vagy alumínium doboz üveg italsomagolások.

*Hogyan működik az import termékek regisztrációja, behozatala?*

- Az import termékeknel az első forgalomba hozónak kell regisztrálnia, itt a forgalmazó gyártónak minősül.
- A gyártó jogosult a nyilvántartást a forgalomba hozott körforgásos termék helyett a készletre vett körforgásos termékről vezetni, ebben az esetben a körforgásos termék készletre vétele forgalomba hozatalnak minősül.
- Ha az import terméket DRS-be kell regisztrálni, akkor az importőrnek az a legjobb, ha a külföldi gyártóval le tudja beszélni a címkézést.
- Amennyiben ez nem működik, akkor felül lehet címkézni – jól olvasható, látható helyen kell lennie, és tartósnak – jelenleg nincs jogszabály a felülcímkézés minőségére, de lehet hogy a későbbiekben sor fog kerülni erre, ha az alacsony minőségű címkék gyorsan le fognak kopni.
- A felülcímkézésnél is a matricának/címkének minden palackon azonosnak és ugyanott kell lennie, hogy a DRS automata felismerje.

*Milyen mennyiség esetén mentesülhet az importőr a DRS rendszer alól?*

A felső korlát 5000 db/év. Ha az importált mennyiség ez alatt van, akkor a forgalmazó nem esik a DRS hatálya alá. Az 5000 db-ot összeadódva kell érteni, ha többféle terméket importál, akkor össze kell adni azok mennyiségét, és úgy kell nézni, hogy 5000-nél kevesebb-e.

*A DRS kötelezett termékeim közül, csak 1 lesz visszaváltható automatával, és ennek a forgalmazása évi 5000 db alatt van. Akkor ez a termék mentesül a DRS rendszer alól?*

Nem. Mivel a többi forgalmazott termék is a DRS hatálya alá tartozik és regisztráció köteles. Az összes forgalmazott termék mennyiségét kell alapul venni.

*Ezek alapján, ha valaki importál 1 millió terméket és itthon forgalomba akarja hozni, akkor azokat ki kell bontani, majd átcímkézni és újra forgalomba hozni, az újracsomagolást követően, ha nem tud egyeztetni a külföldi gyártóval?*

Igen, jogszabály alapján így kell, új EAN kód és logó kell rá.

*Milyen követelményeknek kell megfelelniük a regisztrált termékeknek?*

A DRS esetén **termékregisztrációra** van szükség ahhoz, hogy megbízhatóan visszaválthatóak legyenek a palackok. A vonalkódnak eltérőnek kell lenni a 2024. január 1-től forgalomba hozott termékeken. Logó szükséges, ami egyértelműen jelzi, hogy visszaváltható a termék. Fizikai ellenőrzés: alakfelismerés, hosszúság szélesség stb. Mintapalackok kerülnek bekérésre a gyártóktól. Azok a gyártók, akik sokféle palackban forgalmazzák termékeiket a MOHU oldaláról letöltött táblázatban tudnak előre dolgozni, így nem kell minden terméket külön regisztrálni. A csomagolóanyag regisztrációjához továbbá a gyártóknak 4 helyre, összesen 8 db üres palackot kell küldenie. Ezek a helyek:

**Mintacsomagolás auditra küldése termékregisztráció típusai szerint:**

Új GTIN regisztrációkor: 3db (MOHU, Envipco, Tomra, Returnmatic részére)

Új verzió felvételekor: 3db (MOHU, Envipco, Tomra, Returnmatic részére)

Már regisztrált GTIN kódhoz csatlakozáskor: 1 db (MOHU részére) előzetes ellenőrzésre

[https://mohu.hu/file/documents/0/0099/termekmintak\\_megkuldesenek\\_cimzettjei\\_es\\_termekminta\\_da\\_rabszamok\\_a\\_termekregisztracio\\_tpusainak\\_megfeleloen.pdf](https://mohu.hu/file/documents/0/0099/termekmintak_megkuldesenek_cimzettjei_es_termekminta_da_rabszamok_a_termekregisztracio_tpusainak_megfeleloen.pdf)

MOHU	MOHU MOL Hulladékgazdálkodási Zrt.: 1117 Budapest, Galvani utca 44. B épület
Returnmatic	ReturnmaticSolutions Zrt.: 1174 Budapest, Orgoványiutca4.
Tomra	TOMRA Hungary Kft.: 1115 Budapest, Bartók Béla út105-113. 4. épület
Envipco	EnvipcoHungary Kft.: 2040 Budaörs, Szent-GyörgyiAlbert utca107.

*Újrahasználható (többutas) termékek esetén hány mintát kell beküldeni?*

Többutas termék esetén csak a MOHU számára kell elküldeni 2 db mintát, abból egyet a MOHU eljuttat az egyetlen olyan automata gyártóhoz (TOMRA), amelyik alkalmas visszavenni azokat. Legtöbb esetben, azonban az adott üzletből tudja visszagyűjteni a gyártó a palackokat.

*Hogyan tud valaki regisztrálni, ha még nincs új címkés terméke, azaz mi a MOCK UP regisztráció?*

Vannak könnyítések, mivel nem mindenki tudja megtenni, hogy olyan termékcsomagolással regisztráljon már most, ami forgalomban lesz, erre jelenti a megoldást a MOCK UP regisztráció: ebben az esetben elég a régi forgalomban lévő csomagolást beküldeni, régi címkével – annyit kell vállalni a gyártónak, hogy a méret, anyagösszetétel, a címke anyaga nem fog változni, és az új címketervet kell elküldeni a MOHU címére ([drstermekregisztracio@mohu.hu](mailto:drstermekregisztracio@mohu.hu)) pdf formátumban – ezzel el lehet indítani a regisztrációt, ami alapján el tudják bírálni a csomagolást. Később a legyártott késztermékből egyet el kell küldeni

a MOHU-nak ellenőrzésre, hogy valóban megegyezik-e a regisztrálttal.

### *Miért kell a címketervet elküldeni MOCK UP regisztráció esetén?*

Az automaták programozásához: hol lesz rajta a címke, az EAN kód a csomagoláson, ugyanis ezt kell tudnia a gépnek felismerni.

*Mintacsomag fuvarlevél kísérelő excel táblában szükséges-e feltüntetni azon termékek adatait is amiket csak Mock-up termékként küldünk, minta üveg beküldése nélkül?*

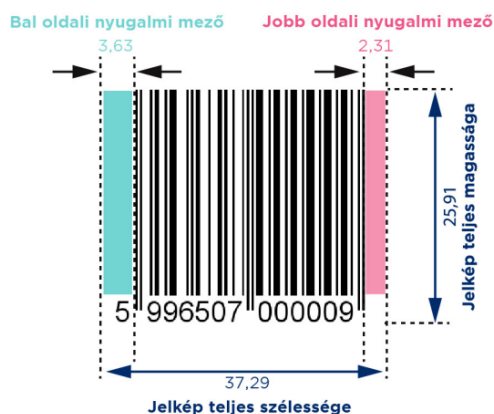
Igen. [DRS Termékrejstráció tájékoztató dokumentum](#) 24-26. oldal. A táblázat a tájékoztató dokumentum kiadása után kiegészült még egy oszloppal. „Regisztráció előtt használt GTIN/EAN kód(ok)” megadása azért szükséges, hogy a MOHU-nak lehetősége legyen ellenőrizni azt, hogy az egyutas termékeknél kötelező EAN kód váltás megtörtént-e.

*Van olyan csomagolású termékünk, amiből évente csak pár száz darabot készitünk, eddig nem láttuk el vonalkóddal, nem volt szükséges. Így az előző EAN mezőhöz nem is tudunk beírni előző EAN-t ez nem probléma?*

DRS logóval és új EAN kóddal ellátott címkével rendelkező végső termékkel történő regisztráció esetén üresen kell hagyni az előző EAN mezőt. Mock-up mintacsomagolással történő regisztrációkor, ha eddig a terméken nem használtak vonalkódot, akkor valóban nem tudnak beírni EAN-t. Ebben az esetben a fuvarlevél kísérelő tábla és címke terv drstermekregjstracio@mohu.hu e-mail címre küldésekor erre kérjük hívják fel az auditot végzők figyelmét.

### *Mekkorának kell lennie a GTIN-kódnak a terméken?*

A [jelölési útmutató](#) 12. oldalán található az optimális méret, de a [GS1 útmutatójában](#) megtalálhatóak a minimum méretek. Az alap jelkép maximum 80%-ra történő kicsinyítése, illetve 200%-ra történő nagyítása a megengedett.



	Optimális méret (100%-os nagyítás)
X-méret	0,330 mm
Jelkép teljes magassága	25,91 mm
Bal oldali nyugalmi mező	11X (3,63 mm)
Jobb oldali nyugalmi mező	7X (2,31 mm)
Jelkép teljes szélessége	37,29 mm
Minőségi specifikáció ISO/IEC 15416, ISO/IEC 15415)	1,5

### *Hány csomagolást kell beküldeni?*

A jelenleg (2024.01.) hatályos szabályzat alapján, nem újrahasználató fogyasztói csomagolás új regisztrációja esetén 8 db-ot, már regisztrált GTIN-kódhoz csatlakozás esetén 1 db-ot. Van laborja a MOHU-nak, amiben mérik a paramétereket, valamint rajtuk kívül 3 auditor labor, akik az automatákat gyártják. A részleteket a [visszaváltási díjas termék gyártói szabályzatának 2.sz. melléklete](#) tartalmazza.

*Ha több termék esetén azonos a palack, akkor is mindenből kell mintát küldeni?*

Egyszerűsítés, hogy az összes, azonos palackformájú, összetételű palack, ahol csak a címke különbözik vagy a szín, ott elég csak a címkét beküldeni a különböző termékek esetén, és a palackból csak egyszer kell (8db-ot). **Ez egy gyártónál érvényes** – az egy gyártónál lévő azonos formájú, alakú termékek esetén nem kell minden termékből 8-8 db mintát elküldeni, viszont mindegyik terméket regisztrálni kell. A regisztráció során az „előző GTIN-kód” mezőben hivatkozni kell az első regisztrált termékre, amelyből mintát is küldenek, és elegendő a címkét elküldeni.

Más gyártók azonos palackja esetén minden gyártónak regisztrálni és palackot küldeni is kell.

*Külön-külön regisztráltam az azonos palackban forgalmazott termékeimet. Akkor mindegyikből küldenem kell 8 db mintát?*

Nem feltétlenül. Amennyiben a fuvarlevél kísérő okmányon jelzik, hogy „előző GTIN” nélkül lett regisztrálva a termék, akkor nem kell a 8 db minta.

Ha a regisztrációnál még nem kattintottak a „Küldje át felülvizsgálatra” gombra, akkor a termékregisztráció még módosítható az előző GTIN-kóddal (az a termék, amelyikből mintát küldenek).

*Mi az az ID regisztrációs szám?*

A termékregisztrációkor a lapon található egy rész, ahol az szerepel, hogy „fénykép helye” (a labor készíti majd ehhez fényképet) és az alatt található egy ID-vel kezdődő számsor.

*A szódavizes palackokat szükséges regisztrálni? Speciális alakú palackokat hogyan kell regisztrálni?*

Igen, a szódavíz beleesik a DRS hatályaiba, ugyanis a gyártóknak regisztrálniuk kell a speciális jellemzővel rendelkező csomagolások esetén is (pl. szőlőfürt alakú üvegek). Ez vonatkozik a szikvízre is – itt könnyítés, hogy létrehoztak egy fiktív GTIN kódot – a szikvíz gyártóknak ezt a fiktív kódot kell beírniuk a termékregisztráció során (11223344), valamint a DRS termékregisztrációs e-mail címre fotót kell küldeniük a palackról: ha szifonfej van rajta, akkor ezt a DRS automata nem tudja kezelni. Ezekre nem kell EAN kódot sem tenni.

*Vissza tudja venni az automata a speciális alakú palackokat?*

Nem, a speciális alakú palackokat (szifonfejes, szőlőfürt alak) nem fogja tudni az automata kezelni, de ugyanúgy a DRS hatálya alá tartoznak, tehát regisztrálni kell őket.

*DRS regisztráció során a termék méreteinél a "Súly" adat a kupakkal együtt, vagy a kupak nélküli súlyt jelenti?*

Kupak nélkülit jelent. A töltetlen palacktest / doboztest tömegét kell megadni címkével, de kupak és egyéb csomagolás nélkül grammban (1-2000) (egész grammra kerekítve).

*Záróelem vonatkozásában, ha azonos a mérete, anyaga számít-e a kupak színe a Mock-up termékek engedélyeztetése során?*

Nem számít a kupak színe.

### *Nem jelenik meg a DRS regisztrációs lehetőség a portálon, mit tudok tenni?*

Vannak különböző partnertípusok a portálon, a lehetőségek csak akkor jelennek meg, ha a megfelelőek vannak kiválasztva. A DRS termék első magyarországi forgalomba hozója partnertípushoz a partnerportál, partnerkarbantartás fülön be kell pipálni a megfelelő (első magyarországi forgalomba hozó) kategóriákat és elmenteni. A felhasználókezelés fülön ellenőrizni kell, hogy a hozzá tartozó jogkörben bent van-e, hogy DRS gyártó, ha igen, akkor fog megjelenni a megfelelő „csempe”. Csak akkor jelennek meg, ha az a partnertípus az adott vállalkozásnál ki van választva, és a hozzá illesztett jogkör a felhasználónál be van pipálva.

### *Vannak olyan termékeim, amiket már regisztráltam és vannak, amiket még nem. A DRS díjakat az összes után fizetnem kell?*

Csak az aktív termékek után kell DRS adatot szolgáltatni és fizetni. A többire addig az EPR kötelezettségei vonatkoznak.

### *Újrahasználható üvegek esetében, a csatlakozási és szolgáltatási díj fizetése csak az első forgalomba hozatalra vonatkozik?*

Ha az EPR-t megfizették már, akkor csak a csatlakozási díjat kell megfizetni, mikor bekerül a DRS-be. Utána pedig nem kell fizetni az újrahasználható termékekre.

A 450/2023. (X.4.) DRS rendelet szerint

41.§ (3) Nem kell megfizetni a szolgáltatási díjat az után a kötelezően visszaváltási díjas, újrahasználható termék után, amelynek a korábbi forgási ciklusa során a gyártó a kiterjesztett gyártói felelősségi díjat igazoltan megfizette.

Ha 2023. július 1. előtt vásárolta az újrahasználható üveget és még forgalomba van arra nem kell EPR-t fizetni, csak csatlakozási díjat, ha 2023. július 1-je után vásárolta akkor a fenti az előző bekezdés helytálló.

### *Egyedi címkés termékeket gyártunk reptérre. Kell regisztrálnunk a DRS rendszerbe?*

Nem minősül forgalomba hozatalnak a körforgásos termék tulajdonjogának nemzetközi közforgalmú repülőtéren a repülésre nyilvántartásba vett induló utasok tartózkodására szolgáló tranzitterületen kialakított, kizárólag nem helyben fogyasztásra történő értékesítést végző üzletben, végső úti céllal külföldre utazó utasok részére történő átruházása.

### *Újrahasználható csomagolás esetén a visszaváltási díj összegét bruttó vagy nettó kell feltüntetni?*

A visszaváltási díj összegét a számlán vagy a nyugtán a termék árától elkülönítve kell feltüntetni, bruttó értékben.

### *DRS-sel kapcsolatosan milyen regisztrációs kötelezettségek vannak? Mit kell tudni a visszaváltó automatákkal kapcsolatban a kereskedőknek?*

- Visszaváltási pontok [regisztrációja](#), [tájékoztatója](#), [manuális visszaváltó helyek tájékoztatója](#).
- Visszaváltható automaták [tájékoztató](#)
- Visszaváltó berendezések üzemeltetési szerződéséhez [információk](#)
- A visszaváltási rendszerben működő visszaváltó pontok kezelési díja esetében felmerülő önszámlázásról szóló [tájékoztató](#).

Többféle méretű automata elérhető. Az üzlet éves forgalma alapján határozza meg a MOHU a kihelyezendő automata méretét, úgy, hogy napi 1-2 tárolócserénél lehetőleg ne legyen többre szükség.

400m<sup>2</sup> feletti területű üzletben kötelező visszaváltó automatát üzemeltetni, kisebbeknél, nagykereskedőknél opcionális. MOHU lesz az automata tulajdonosa, ezért az üzleteknek nem kell fizetnie az automatáért.

A keletkező hulladék szállítását a MOHU intézi. Az automata üzemeltetőjének biztosítani kell akklimatizálható, zárt helyet az automata működéséhez (Magyarországon az éves hőmérséklet nem megfelelő az automaták kültéri üzemeltetéséhez), valamint áram és internetelérést, és kezelő személyzetet, akinek feladata az automata tárolóinak telítődése esetén annak a cseréje (szemeteszsák csere), valamint az automata napi 15 perces tisztítása. Ideális esetben a szemeteszsák cserére napi 1-2 alkalommal van szükség.

Az automata kezeléséért a beérkezett csomagolóanyagoként meghatározott összeget fizet a MOHU az automata üzemeltetője részére.

### *Mi a visszaváltás feltétele?*

Az automatába a palackokat épen kell behelyezni, ahhoz, hogy az azonosítani tudja. Amennyiben az adott automata nem tudja visszavenni a palackot, úgy azt kiadja. A behelyezett egyutas csomagolóanyagokat azok **súlya, formája és EAN kód hármasa alapján azonosítja**. Az adatokat egy felhő alapú könyvtárból hívja le a készülék.

Az automatákhoz igény szerint kérhető többutas termékek visszavételére alkalmas egység.

*A tejalapú, tejtartalmú likőrök (krémlikőrök) a DRS rendszer hatálya alá tartoznak-e és regisztrációnál valóban a „tejtartalom %” mezőbe nullát kell írni a regisztrálóknak?*

Már nem. A 450/2023 (X.4.) Kormányrendelet megjelenésekor csak a tejalapú termékek szerepeltek a kivételek között, ezért regisztrálni kellett a likőröket is, de a 674/2023 (XII.29.) Kormányrendelet módosította ezt, és kikerültek a tejtartalmú italok a hatály alól.

### *Tej és tejtermékek csomagolóanyagainak visszagyűjtése miért nem kivitelezhető?*

A DRS-ben visszagyűjtésre kerülő anyagok viszonylag tiszta anyagok, és könnyebb a visszaforgatásuk. A tejtermékek csomagolóanyagai esetén a mikrobiológiai kockázat és a szennyezés mértéke magasabb.

### *Van-e különbség kis és nagykereskedelmi cég között a DRS rendszerben?*

400m<sup>2</sup> feletti üzlet méret esetén visszaváltó automata üzemeltetési kötelezettsége van a **kiskereskedőnek** mivel ő közvetlenül a fogyasztó részére értékesít. A nagykereskedelmi cégek önkéntesen vállalhatják visszaváltó automata üzemeltetését, annak forgalomra gyakorolt esetleges pozitív hatása, és az üzemeltetésért járó díj ellenében.

*Kik tartoznak a csekély mértékű gyártók, kibocsátók köréhez, akik mentesülnek a DRS rendszer alól?*

Csekély mértékű kibocsátók azok, ahol 5000 db termék alatt van az éves kibocsátás. Ez a mennyiség gyártónként értendő minden termékre (nem termékenként), amely a DRS-be tartozó italtermék típusra vonatkozik. Nekik nem kell regisztrálni a termékeiket a DRS rendszerébe (A MOHU partnerportálján, az EPR-rel kapcsolatos regisztrációk elvégzése és az OKIR rendszerbe való regisztrálás, díjfizetés számukra is kötelező.) Csak a belföldi forgalomba hozott termékek számítanak ebbe bele, ami exportra megy az nem.



*Van-e valamilyen bemutató, el lehet-e menni megnézni milyenek a gépek, hogy hogyan alakítsák ki a helyet hozzá?*

A MOHU irodában van egy-egy gép mindkét gyártótól. Az egyik olyan, mint egy doboz, bárhová tehető épületben szélről esőtől védve legyen. Mivel a gép a MOHU tulajdona és a garanciának van olyan feltétele, hogy a gépnek -5 és 35°C fok között kell lennie – így minimálisan temperálható kell, hogy legyen a hely (konténerbe betehető). A kisebb gépeket gyártó cégtől lehet megrendelni egy köré építhető kioskot is 90 mély 120\*180.

*Hogyan működik a visszavevő automata?*

A fogyasztó behelyezi a palackot a gépbe, amit ezután egy futószalag továbbít és az azonosítás alapján szelektál, amennyiben pedig nem megfelelő/beazonosítható akkor visszaadja. Az automaták mellé biztosítani kell hulladékgyűjtő edényzetet, mivel várhatóan a fogyasztó a vissza nem vett palackokat helyben dobna ki. Az itt keletkezett (vissza nem vett) hulladékokra a MOHU-nál az anyagáram felelősök készülnek, mivel őket fogja érinteni. Amit a gép összetör, kompaktál annak nincs szállítási költsége. A plusz kukának még próbálnak valamilyen eljárást kidolgozni.

*Hogyan működik a kézi visszavétel, milyen készülék kell hozzá?*

A kézi visszavételhez egy telefon is elegendő, a [MOHU honlapján](#) fent van, hogy pontosan milyen típusú készülék kell ahhoz, hogy automata visszaváltó működjön rajta.

*Mennyit tud visszavenni az automata? Zsákban viszi el a MOHU a visszaváltott palackokat?*

A visszavételre perces kapacitás van megadva az automatáknál (géptől függő, elérhető a MOHU honlapján). A gépnek üveg, PET és ALU tárolója van, ezek közül az üveghez 180-as kuka tartozik – csere edényzet tartozik hozzá, ezt hozza-viszi a MOHU, azaz nem kell zsákolni, csak ezt kigurítani, majd be a cserét. Így az üveg esetén nincsnek zsákok, hanem edényzet van. A PET és ALU esetén zsákcsere van: a teli zsákot viszi el a MOHU, az edényt nem. Attól függően, hogy mi kerül a gépbe, 800-1000 db PET között van a kapacitás. A nagy gépeknél 7 kabinetig lehet elmenni, ott egy kabinet tudja a 800-1000 darabszámot tárolni.

*Mekkorák az automaták?*

Az automaták leírása elérhető a [MOHU honlapján](#). A kisebb kereskedelmi egységeknél van, ahol problémát okozhat az automata elhelyezése, így fontos a megfelelő tervezés. Beépített gépek esetén, van egy panel, egy kerek bedobónyílással és a fal mögött helyezkedik el a gép (építészeti szempontból nem kell nyílegyenesen egymás mögött lennie az egységeknek). A kisebb gépekhez lehet kapni kioskot, így abban kitéhetőek a parkolóban is vagy konténerben. A nagy automatákhoz nem kapható kioszk, konténerbe is lehet tenni.

Beépített gépek esetén a gyártóval szükséges egy műszaki egyeztetést lebonyolítani – csak olyat szállítanak ki, ami egyeztetve lett műszakilag.

Ha regisztrálva vannak a partnerportálon, a segítségnyújtás fül alatt található a tájékoztató, valamint a honlapon is kint van.

*Mitől függ, hogy mekkora automata kerülhet adott helyre?*

Forgalom alapján bírálják el, hogy ki az, aki kap gépet és mekkorát. Ennek megállapítása során napi 1-2 ürítéssel számolnak. A szerződés 5 évre szól, utána opcionálisan hosszabbodik, ezen



idő alatt egyszer lehet gépet módosítani. A gépben generálódott forgalmat figyelemmel követik. A kapacitáshoz érdemes automatát választani, ez alapján történik az elbírálás is. A legkisebb gép csak PET-et és ALU-t tud visszavenni, üveget nem.

### *A HORECA szektor hogyan tud/hogyan kell neki részt venni a rendszerben?*

Amennyiben szeretnének, akkor a HORECA szereplői külön partnertípusként tudnak részt venni a rendszerben, kézi visszaváltó pontokként. A pulton belül keletkező hulladékot sztenderd méretű zsákokban gyűjthetik, erről MESZ adatot szükséges jelenteniük (pl. ott van 1000-2000 db) és a MOHU begyűjtő autója fog kimenni. Ebben az esetben a PET és ALU dobozokat nem kell egyesével visszavetetni, hanem lehet ömlesztve, viszont az üveget egyesével kell.

A HORECA szektor szereplője saját maga is visszaviheti az automatába, mint bármely fogyasztó, az applikációban lesz lehetőség a cég kiválasztására, hogy a céges számlára utalják vissza a pénzt.

A többutas termékek esetén nem lesz változás, azt a nagykerék, gyártók veszik vissza az eddigéhez hasonlóan.

A fogyasztónak csomagolásban kiadott egyutas, a visszaváltási rendszerbe tartozó termék esetén fel kell számolni az 50Ft-os visszaváltási díjat, melyet a számlán is külön sorban fel kell tüntetni. Amennyiben csomagolás nélkül adják ki, akkor a csomagolás a pulton belül keletkezik, tehát a fogyasztónak nem kell felszámolni az 50Ft-ot, mivel a vendéglátó egység feladata a palack kezelése.

### *Számlaformátum – hogyan fog a visszaváltási díj megjelenni a beszállítótól kapott számlán?*

A termék árától elkülönülve kell megjeleníteni – ebben nincs meghatározva, hogy egy sorban összesítve vagy soronként.

### *Hogyan olvassák be a vouchert a pénztárgépbe?*

Az utalvány (voucher) beolvasásáról, felépítéséről a MOHU informatikusai fognak tartani egy fórumot, ahol az informatikai háttér átbeszélése történik, ez még szervezés alatt van. További információk: [www.mohu.hu](http://www.mohu.hu)

Van egy vonalkód logika: vállalkozás, telephely és dátum azonosító – látszik, hogy melyik gép és mikor adta ki a vouchert.

### *A vouchert kötelező készpénzre váltani?*

Igen, amennyiben a fogyasztó ezt kéri, úgy a kereskedelmi egység, ahol a voucher kiadása történt köteles készpénzt visszaadni. A vouchert el kell fogadni vagy készpénzre kell tudni váltani, ahogy most is a többutas palackok esetén.

### *Mely automaták által adott vouchert kell elfogadni az üzletben?*

Egy adott cégnél csak a saját automatájuk által kiadott vouchert kötelesek beváltani. Arról lehet dönteni egy adott kereskedelmi lánc esetében, hogy több vagy csak egy telephelyen lehessen beváltani ezeket. A kereskedőnek azt térítik meg, amit hozzá vittek vissza (az ő telephelyén lévő automatába dobtak be), nála számlázásra került: pl. Tesco voucher nem lesz Lidl-ben elfogadott, mert külön térítenek a Tesconak és a Lidl-nek. Emellett, ha pl. 100 vouchert ad ki a gép, akkor azt a MOHU meg fogja téríteni akkor is, ha nem váltják be mindet a fogyasztók, ugyanis a beváltást nem nézik.

### *Meddig kell beválthatónak lennie a vouchernek?*

Jelenleg nincs időkorlátja a vouchernek, viszont hőpapíros lesz, amit a nagy fényhatás tönkre tud tenni. A későbbiekben szeretnék szabályozni, hogy meddig legyen érvényes a voucher, mivel a könyvelés szempontjából nem jó a végtelen ideig beváltható, illetve az anyag tulajdonságai miatt el fog tűnni a rányomtatott információ. A cég nem döntheti el külön, hogy mennyi ideig fogadja el, ha születik szabályozás, akkor az központi lesz.

### *Hogyan kapják meg a visszaváltási díjakat (50 Ft-ot) a kereskedelmi láncok?*

A visszaváltás díj elszámolása [önszámlázással](#) történik. NAV-os kulcsot kell megadni és az automata forgalmi adatai alapján (visszavett palackok száma) a MOHU kiállítja saját magára a számlát, havi elszámolásban. A fizetési határidő még nincs meghatározva.

### *Hogyan jelennek meg ezek a cég költségvetésében?*

Az automata üzemeltetési díja szolgáltatásként jelenik meg könyvelésileg, számla készül róla, míg az 50 Ft-ok számviteli bizonylatként. A visszaváltási díj (50Ft-ok), ha pluszba jön ki a cég, az egyéb bevételnek számít, de mivel nincs lejárat, így könyvelésileg nyitott tételek maradnak. Ha lesz lejárat, akkor az elszámolási időszak végén, a plusz összeg egyéb bevétel.

## **Átállás, változások a jövőben**

### *Mennyi átállási ideje van a DRS rendszernek? Meddig lehet gyártani, illetve forgalomba hozni a jelenlegi csomagolással ellátott termékeket?*

Jelen kormányrendelet alapján 2024. június 30-ig lehet forgalomba hozni azokat a termékeket, amelyek a 450/2023 (X.4.) Kormány rendelet alapján kötelezően visszaváltási díjas termékeknek minősülnek, de még nem felelnek meg a rendelet rendelkezéseinek. Ez az idő áll rendelkezésre a címkézés átállítására, az új rendszer szerinti forgalomba hozatalra. Ezt követően nem lehet az új rendszernek nem megfelelő terméket forgalmazni.

### *Mi történik, ha változik a csomagolóanyag?*

Aki változtatást szeretne eszközölni a csomagoláson, azt újra kell regisztrálni a rendszerben. Ennek az átfutási ideje jogszabály alapján 45 nap. Érett DRS rendszerekben várhatóan 1-2 hét alatt lezajlik. Minden módosításról tájékoztatni kell a MOHU-t: címke, kupak stb. Korlátozottan lehet módosítani bejelentés nélkül (amennyiben a módosítás aránya nem éri el az +-5%-ot), de bizonyos eltérés fölött már új vonalkód szükséges.

### *Várható-e a rendszer bővítése (befőttesüvegek, társított karton stb.)?*

Jelenleg nincs tervben a befőttesüveg, társított karton stb. visszavételére irányuló bővítése a rendszernek. A jelenlegi gépek palackformára vannak kitalálva, így ezeket nem tudja kezelni, új gépek kialakítása szükséges.

## **EU-s és Magyarországi helyzet, jövőkép**

*Az EU irányelv elvárásai és a hazai hulladékgazdálkodás milyen gyorsan közelíthető a tervek szerint?*

A DRS biztosan fogja hozni a tervezett célszámokat. 2035-re (türelmi idővel 2040-re) kell a települési hulladék 65%-át újrahasznosítani és 10%-alatt kellene lenni a lerakásnak. Emellett a szelektív hulladékáramok célszámait kell elérni, ami nagy feladat, hatékony szemléletformálásra és kommunikációra van szükség. Mindezek mellett új hulladékégetőt is kell építeni ahhoz, hogy a célszámok teljesülni tudjanak.

*Milyen mennyiségű visszavitelre számítanak?*

A külföldi statisztika azt mutatja, hogy a forgalom 80%-át viszik vissza körülbelül.

*Mennyi ideig kell tárolni a DRS hulladékkal teli zsákokat, milyen gyakran viszi el a MOHU a hulladékot?*

Jelenleg statikus szállítási rendszer van tervben (heti 1), de ha a cégek látják a többletforgalmat, és jelzik a MOHU-nak, akkor van lehetőség, hogy többször elszállítsák (pl. rendezvény miatt vagy nyáron a Balaton környékén). Azonban a rendszert nem lehet gyorsan átalakítani. A gép ugyan figyeli mennyit vesz vissza, de a MOHU nem ismeri az egyéni tárolókapacitásokat, hogy kinek mekkora helye van még tárolni a cserélt palackokat. Nem tudják hirtelen megváltoztatni a sofőr útvonaltervét, de előrejelzés esetén tudnak úgy módosítani. A szállításokat logisztikai partner végzi.

## **MOHU online DRS termékregisztráció konzultáció kérdései**

*A termékek fizikailag csak abban különböznek egymástól, hogy a zárásuk műanyag- vagy parafadugós. Tehát záróelem nélkül azonos formájú, anyagú, magasságú, átmérőjű és tömegű és a címkék anyagai is teljesen megegyeznek. Kérdés, hogy tekinthető-e azonos csomagolásúnak a regisztráció szempontjából vagy külön kell kezelni?*

Új verzióval kell a regisztrációt elvégezni, ha különböző a záróelem típusa és/vagy anyaga.

*Az 50 forintos visszaváltási díjat miként számlázzuk ki partner felé. Külön tétel, az redben van, viszont bruttó vagy ez nettó?*

Az áfa rendszerében a visszaváltási díj nem része az adóalapnak, azaz nem növeli az értékesítés adóalapját, így a fizetendő adót sem. A visszaváltási díjat a számlán külön tételként kell feltüntetni.

*Érdeklődni szeretnék, 2024.01.01-től palackozhatunk-e a régi címkével italokat?*

Lehet palackozni régi címkével és 2024. június 30-ig forgalomba is lehet hozni. 2024.07.01-től viszont nem lehet forgalomba hozni terméket sikeresen lefolytatott DRS regisztráció és audit nélkül. A 2024. június 30-ig forgalomba hozott termékek forgalmazására nincs időbeli korlát.

*Van-e konverzió a fájlok (mock-up, illetve fuvarlevél) beküldéséhez vagy mi találjuk ki? név konverzió*

Az e-mail tárgyában mindenképpen szerepeltetni kell a gyártó (első belföldi forgalomba hozó) nevét. A fájl nevére nincs külön előírás.

*Azt értjük, hogy 2024.06.30-ig lehet forgalmazni régi címkés italokat, de ezeket meddig kell/lehet legyártani?*

A gyártásra vonatkozóan nincs előírás a jogszabályban. A 2024.06.30-i dátum egy DRS-be tartozó termék regisztráció nélküli forgalomba hozatalának végső időpontja. Forgalmazni a 2024.06.30. előtt még DRS-en kívül forgalomba hozott terméket korlátlan ideig lehet.

*Több ország feliratozásával hozunk be DRS terméket, így címkézni kell a terméket, mert a gyártó nem akar több országban vonalkódváltást! Kézi termék címkézés esetén gondot okoz, ha máshova kerül a vonalkód és logó címke matrica, vagy éppen ferdén kerül felragasztásra?*

A jogszabály alapján a gyártónak (ebben az esetben az importőrt érjük alatta) gondoskodnia kell, hogy a kötelezően visszaváltási díjas terméken a jelölések (logó és vonalkód) jól látható helyen, tartósan megmaradó és jól olvasható feltüntetéséről. A jelölési útmutató ezen kívül előírja, hogy a vonalkóddal egy látómezőbe kell elhelyezni a logót.

Kézi címkézésnél előfordulhat, hogy nem lesz teljesen megegyező helyen a címke minden egyes palackon, a minimális eltéréseket az automata kezelni tudja. Amennyiben a címke és így a vonalkód helye olyan módon változik meg a palackon, hogy az nem sima felületre kerül (bordázott, nem egyenletes felületre), abban az esetben az olvashatósági kockázat magas lesz.

*Mi történik akkor, ha regisztráció után a bor díjat nyer és azt a „plecsnit”, tehát azt kis kerek címkét a borra szeretnénk tenni ezzel jelezve a vásárlónak, hogy a bor pl. aranyérmes? Vagy akár egy Spar válogatás címkét. Ezt a gép utána már nem fogja bevenni? Illetve előfordul, hogy kiadjuk a bort a plecsnival, illetve plecsni nélkül. Hogyan fogja a gép ezt kezelni?*

A kiegészítő matrica elhelyezése nem minősül címkeváltásnak. Emiatt nem kell újra beregisztrálni a terméket, az automata fel fogja ismerni. Arra kell figyelni, hogy ez a matrica („plecsni”) ne takarja el se a vonalkódot, se a visszaváltási logót és ne kerüljön ezen jelölések védelmi terén belülre.

*Nálunk a partnerportálon nem jelennek a "csempék" amik a funkciókat jelzik, így a leírás alapján mi nem tudjuk elkezdni a termékregisztrációs folyamatot, mert az nem látható az oldalon. "Partner regisztráció folyamatban" üzenet látható helyettük, a szöveg végén az látható, hogy további teendője nincs. Mi a teendő, hogy elkezdhessük a termék regisztrációs folyamatot?*

Kérem, hogy ebben az esetben forduljanak az Ügyfélszolgálathoz. Email: [info@mohu.hu](mailto:info@mohu.hu), telefonszám: +36 1 776 7770.

*Ha a címke dizájnba van váltás akkor is újra kell regisztrálni? Például marketing nyereményjáték matrica kerül fel. A logó és vonalkód marad ugyanott csak a szövegben van újítás.*

Előzetes címke ellenőrzésre be kell küldeni a MOHU audit számára 1db címke design tervet (mock up) pdf formátumban a [drstermekregisztracio@mohu.hu](mailto:drstermekregisztracio@mohu.hu) e-mail címre. Ezután tudjuk csak eldönteni, hogy kell vagy nem kell új regisztrációt indítani. Előbbi esetben két kimenet van. Új verzióval vagy 3. teljesen új EAN kóddal kell megtenni a regisztrációt. Ha a címke

anyagában nincs változás, valamint a logó és a vonalkód pozíciója megmarad, akkor nagy valószínűséggel nem lesz szükség új regisztrációra.

*Termékauditálási hiba: 1. a termék nem RVM kompatibilis (magasabb az üvegpalack), korrekció szükséges új termékminta küldése nélkül. Ez a gyakorlatban mit jelent? Mit kell tennem? A terméket új vonalkóddal regisztráltattuk, (A DRS regisztráció tájékoztatóban az olvasható, hogy a speciális üveget is regisztrálni szükséges...) szükséges itt egyáltalán az új vonalkód? A termék címkéjére az új vonalkód mellett rátettük a vigyél vissza szimbólumot, ezt le kell vetetni? Törölni kell a regisztrációt vagy ha 4 munkanapon belül nem teszünk semmit, akkor törlődik a rendszerből és a termék korábbi címkéjével (régábbi EAN kód) forgalmazható? 2. A vonalkód nem olvasható RVM géppel, korrekció szükséges, új termékminta küldésével. Elegendő korrekcióként az új címke (ami már nyomdai minőségű vonalkódot tartalmaz) megküldése, vagy feltétlenül fel kell helyezni palackra és lezárni, mint ahogy első körben küldtük? És mindezt hova kell küldeni, csak a MOHU-nak vagy a 3 automatagyártónak is?*

Elindított termékregisztrációval, EAN kód és/vagy regisztrációs ID hivatkozással forduljanak a MOHU Auditlaborhoz a [drstermekregisztracio@mohu.hu](mailto:drstermekregisztracio@mohu.hu) e-mail címre küldött levélben.

*Rendkívül sok egyedi címkés tételt szoktak rendelni a borászatok partnerei. Akár egy esküvőre, rendezvényre, karácsonyra stb. ünnepekre külön megrendelésre. Ilyenkor mi a teendő? Lehet ez 30 palack, 100 palack vagy 500 palack mennyiségű. Nem szeretnénk elvenni az emberek kedvét sem az egyedi címkés boroktól. Hogy kellene eljárni ilyen esetekben? Nem feltétlenül tudunk minden tételt 45 nappal előtte auditálni, illetve ez a költségeket magasra tolja.*

Ha csak címkeváltás lesz és a címke anyaga változatlan, valamint maga a palack fizikai paraméterei sem változnak, akkor előzetes címke ellenőrzésre kell beküldeni a MOHU audit számára 1db címke design tervet (mock up) pdf formátumban a [drstermekregisztracio@mohu.hu](mailto:drstermekregisztracio@mohu.hu) e-mail címre. Ezután tudjuk csak eldönteni, hogy kell vagy nem kell új regisztrációt indítani. Előbbi esetben két kimenet van. Új verzióval vagy teljesen új EAN kóddal kell megtenni a regisztrációt. Ha a címke anyagában nincs változás, valamint a logó és a vonalkód pozíciója megmarad, akkor nagy valószínűséggel nem lesz szükség új regisztrációra.

*Érdeklődnék, hogy van-e valami kedvezmény/kivételezés azon termékek esetén, amikből csak pár palack beszerezhető, sokszor nem is a gyártótól és nem tudunk üres palackokat kérni és nem öntenénk ki a lefolyóba ezeket a drága italokat. És mit kell csinálni azokkal a termékekkel, amiket befektetés céljából több éve raktározunk, és valamikor eladnánk?*

Javasoljuk, hogy ha a gyártótól nem, akkor esetleg próbáljanak a vevőktől visszakérni üres palackokat. A mock-up mintacsomagolással történő regisztráció lehetőséget ad jelenleg forgalomban lévő termékcsomagolással történő auditra (csatolva hozzá a jövőbeli címke tervet e-mailben).

2024.06.30-ig DRS-en kívül forgalomba hozott termékek korlátozás nélkül forgalmazhatóak. A befektetési célból tárolt, még nem forgalomba hozott italokat 2024.06.30. után csak regisztráció után (új GTIN kóddal, visszaváltási logóval) lehet forgalomba hozni. Ebben az esetben a felülcímkézést javasoljuk.



*Ha vannak olyan termékeink, amik több évig az adóraktárban(gyártó) vannak legyártva, mivel nem olyan gyorsan fogynak, mint a többi termékeink azokon a régi vonalkód van. Ilyenkor mi a teendők? Olvastam a vonalkód átcímkezéséről, de ez nálunk nem igazán lehetséges mivel akkor a termék adatokat eltakarná, így ez nem opció.*

A rendelet alapján az a termék, amely kötelezően visszaváltási díjas terméknek minősül, 2024. június 30. napja után csak a rendeltben leírtak szerint hozható forgalomba. Nem lehet rajta olyan vonalkóddal regisztrálni, ami a korábban forgalomban lévő terméken volt. Ez jogszabályi kötelezettség, melytől eltérni nem lehet. A régi vonalkódot mindenképpen ki kell takarni és ha máshogy nem lehet megoldani, akkor a palackon valahol jól látható helyen, tartósan megmaradó és jól olvasható módon egy újat felmatricázni a visszaváltási logóval együtt.

*A címke az a hátcímke (ahol a vonalkód és a DRS logó van) vonatkozik vagy az első címke is?*

Minden címke vonatkozik. Nagyobb jelentősége annak a címkének van, amelyiken a vonalkód és a DRS logó szerepel, de a visszaváltás miatt fontos ismernünk minden fogyasztói közvetlen csomagolás összetevőt.

*A minta beküldésekor a címke papírjának anyaga nem egyezik meg a nyomdai papír minőségével - ez jelentheti gondot majd az automatás visszaváltáskor?*

Igen jelenthet. A forgalomba kerülő címke anyagának meg kell egyezni az auditra beküldöttel.

*Ha jól értjük, akkor 2024.01.01 és 2024.06.30 között lesznek tételek, amik után DRS díjat kell fizetni, és lesz, ami után EPR díjat kell fizetni (lógó nélküli, régi címkés tételek).*

Igen, párhuzamosan lesznek palackok, melyek még az EPR alá tartoznak és lesznek, melyek már a DRS-be.

*Az azonos termékcsoportokról szeretnénk kérni boros példát is. A kólás szemléltető példa nagyon jó volt. Felmerült a kérdés, hogy a csavarzáras üvegeink magasságban, súlyban és formában ugyanolyanok. Viszont használunk olív színűt és átlátszót. Ezek felépítésben ugyanolyanok viszont a szín eltér. Ha ez is egybe tartozik akkor jóval csökkenne a beküldendő üres üvegeink száma. Illetve akkor kérem pontosítsák, hogy a csavarzár eltérő színe akkor nem okoz majd problémát (mint a kólás kupakok). Ugyanez a kapszula szín esetében igaz?*

Se a csavarzár, se a palack eltérő színe nem igényel új regisztrációt. Egyszerűsített regisztrációkor egyforma csomagolásként lehet kezelni azokat a palackokat, melyeknek a méretei (tömeg, átmérő, magasság) megegyeznek, de színük különbözik (pl. olív és átlátszó).

*Ha DRS-regisztrált terméket hozunk forgalomba, akkor nem kell kifizetni a EPR díjat? Tehát úgy kell érteni, hogy nem regisztrált termék esetén marad csak fenn az EPR a NAV felé?*

Csak a fogyasztói közvetlen csomagolásra értendő, mivel DRS-be ez kerül majd be és ezzel együtt ki az EPR-ből. Az adatszolgáltatást az országos hulladékgazdálkodási hatóság részére kell megtenni, a díjat pedig a MOHU-nak kell fizetni. A NAV se az EPR, se a DRS vonatkozásában nem szereplő.

*Külföldről behozott, nagy értékű szeszesitalok esetében, ahol évi pár palack a forgalom, nem lehet elegendő mintaüveget biztosítani. Lehet-e kérelmezni, hogy ezek ne kerüljenek a DRS rendszerbe, és maradjanak az EPR-ben, mindezt mintaküldés nélkül?*

„Ha a kötelezően visszaváltási díjas termék regisztrációjával kapcsolatos költségek mértéke a gyártó számára aránytalan terhet jelentene a termék számvitelről szóló törvény szerinti bekerülési értékéhez viszonyítva, a gyártó részletes indokolással ellátott írásbeli kérelme alapján a koncessziós társaság a regisztrációtól eltekinthet, azzal, hogy ez esetben a termékre az e rendelet kötelezően visszaváltási díjas termékre vonatkozó szabályai nem alkalmazandók.”

*DRS téma: Még nem létező „B” terméket regisztrálnánk azonos csomagolású, létező „A” termék alapján címketervvel. Lehet, hogy „B” végső csomagolása (1 db MOHU-nak beküldendő) előbb készül el, mint „A” végső csomagolása. Jól gondoljuk, hogy a végső sorrendcsere nem akadályozza „B” végső jóváhagyását?*

Bármelyik végső csomagolás készül is hamarabb az ellenőrzést meg tudjuk tenni az előzetesen beküldött, korábban forgalomban lévő csomagolással összehasonlítva.

*Még nem létező „B” termék regisztrálását elindítanánk azonos csomagolású, létező „A” termék alapján címketervvel. „B” termék regisztrációja csak az „A” termék sikeres auditja után indítható? Vagy „A” termék regisztrációjának elindítását követően elindítható „B” termék regisztrációja is?*

Nem szükséges a sikeres auditot megvárni a következő regisztrációjához.

*PET termékeknél jogszabályi előírás a rögzített kupakra való átállás 2024.07.01-ig. A kupakváltás miatt változni fog a termékek tömege. Be lehet regisztráltatni a termékeket mock-up típusú módszerrel a jelenlegi, nem rögzített kupakos termékek alapján? Esetleg a jövőbeni adatok megadásával.*

Be lehet regisztrálni, mivel a regisztrációnál nincs különbség a rögzített és a teljesen lecsavarható kupak között. Amennyiben esetleg a 10 grammot meghaladná a különbség, akkor új verzióval újra el kell végezni a regisztrációt.

*A bevonat pontosan mit takar a termékcsomagolásnál? Gondolom nem a címke. Illetve a súlynál a nettó töltetlenl értjük ugye?*

Nem a címke, hanem a palackon, az italtermék minőségének megóvására szolgáló bevonat.  
<https://www.mccarter.sk/en/what-are-the-barriers-in-pet-bottles>

A súlymérést töltetlenül kell elvégezni.

*Mekkora az automaták tűréshatára a palackok súlyával kapcsolatban?*

Minimális tolerancia lesz a visszaváltáskor, mivel előfordulhat, hogy valamennyi italt benne hagy a fogyasztó annak ellenére, hogy felhívjuk majd a figyelmet csak üres palackot fogad el az automata.



*Egy termékünk kétféle palackban kerül gyártásra. A palackok magassága, átmérője azonos, a címke designja és elhelyezkedése is, de az alakja némileg eltér. Mindkét palackot regisztrálnunk kell, vagy az EAN alapján fel fogja ismerni a másik palackformát is az automata?*

Ezt előre nem lehet eldönteni, mivel a minimálisan eltérés is lehet olyan mértékű, amit az automata nem tolerál forma felismeréskor. Ilyenkor új verzióval kell regisztrálni azonos EAN kód alatt a terméket.

*Amennyiben valaki már regisztrált egy általunk is forgalmazott márka terméket, úgy létre kell hoznunk egy új verziót, mint importőr?*

Ha mindenben megegyező a termék csomagolása, akkor nem kell verziót létrehozni, hanem a "Kiválaszt" gombbal egyszerűen rá kell csatlakozni a más által regisztrált termékre. Mindössze az éves forgalomba hozott darabszámot és a kapcsolat a termékhez (ami ebben az esetben importőr lesz) mezőket kell kitölteni.

*Ekkor szükséges nekünk is mintát küldeni, ha ugyanazok a csomagolás paraméterei, a gyártó és az EAN?*

Ha rácsatlakozás történik teljes egyezőséggel, akkor egy darab mintacsomagolás beküldésére lesz szükség a MOHU audit részére.

*Van e arra lehetőség, hogy előzetesen beküldjünk 1 db címke mintát ellenőrzésre, mivel amennyiben olvasható az EAN kód, megfelelő a címke minősége, mérete nem kellene fölöslegesen beküldenünk 4 helyre mintákat esetlegesen hibás címkével?*

A vonalkód olvasásának és palackon lévő pozíciójának ellenőrzése a termékcsomagoláson elhelyezve történik, ezért nem elég csak a címke beküldése. Ha a jogszabályban, a jelölési, illetve a regisztrációs útmutatóban leírtak betartásra kerülnek, akkor nem lesz probléma a címkével.

*Csekély mennyiségű kibocsátó. Ezt hogy kell érteni? 5000 darab azonos gyártóként, azonos csomagolásként, vagy a különböző termékként kell figyelni az 5000 db limitet? Melyik üzleti évet kell figyelembe venni? Mit jelent a tárgyév? 2024-et? Ha igen, akkor tervszám alapján kell dönteni?*

A csekély mennyiség a kibocsátóra vonatkozik, az általa forgalomba hozott DRS hatálya alá tartozó összes termékének darabszámára. Információnk szerint a rendelet módosulhat úgy, hogy a tárgyévet megelőző évet, azaz a mostani regisztrációnál 2023-mat kell figyelembe venni.

*Jól értem a módosított termékregisztrációs tájékoztatóból, hogy jelenlegi (nem visszaváltós) EAN kóddal és visszaváltós pecsét nélkül is lehet regisztrálni terméket, ha a Partner portálon hozzátesszük/feltöltjük az új címketervet, ami már tartalmazza a DRS EAN kódot és a visszaváltós pecsétet?*

Igen, lehet regisztrálni a jelenlegi termékcsomagolással, ha az teljesen megegyezik majd a DRS-ben forgalomba hozni kívánt termék csomagolásával és címkéjének anyagával. A címketervet a [drstermekregisztracio@mohu.hu](mailto:drstermekregisztracio@mohu.hu) e-mail címre kell beküldeni. A mock-up mintacsomagolás regisztráció elfogadása még nem jár teljes regisztráció elfogadással. A végső termék csomagolásából egy darabot a tervezett forgalomba hozatal előtt minimum három nappal a MOHU audit részére be kell küldeni. Ezzel válik teljessé a regisztráció.

*A videók hol érhetőek el?*

A MOHU honlapján a Média menüben az Oktatási videók között.

*Azt szeretném kérdezni, hogy ha egy adott termék nem RVM kompatibilis, akkor is 1 db minta beküldése szükséges, a kérdés az lenne, hogy ebben az esetben is kell címke design tervet küldeni?*

Ha nem RVM kompatibilis, akkor egy darab italcsomagolást kell beküldeni a MOHU audit részére, aki ellenőrzi, hogy azt valóban nem lehet automatával visszaváltani. Ilyenkor elég a jelenlegi címkével beadni regisztrációra, új címke tervet nem kell készíteni és küldeni sem.

*Valamikor lesz ismertető a DRS díjtételekkel kapcsolatosan? PL Hogyan kell számolni az 1 egységre vetített súly adatokat?*

A díjtételek november 30-án megjelenetnek a Magyar Közlönyben. A díjak Ft/kg-ban vannak feltüntetve.

<https://magyarkozlony.hu/dokumentumok/59ba20495cd587e54decf5b41b0e6f9e4bba3926/megtekintes>

*Az üvegyártás során sem lesz mindig ugyanaz a palackok tömege, ebből is adódhatnak eltérések. Az automatáknál gondolom lesz erre megfelelő tűréshatár.*

A regisztrációra vonatkozó toleranciahatárokat a DRS Termékregisztráció tájékoztató dokumentumban találhatják meg. Az üvegpalackok 5%-os tömegváltozása felett új verzióval, 10%-os változása felett új EAN kóddal kell regisztrálni. Az automaták csak minimális súlyeltérést tolerálnak.

*Szeretném jelezni, hogy import file segítségével próbáltam regisztrálni a termékeket, de olyan hibüzenetet kaptam, amit nem tudtam értelmezni. Ezt elküldtem a megadott e-mail címre, mert telefonon nem tudtak segíteni. Sajnos azóta sem kaptam választ a levélre.*

Elindított termékregisztrációval, EAN kód és/vagy regisztrációs ID hivatkozással forduljanak a MOHU Audithoz a drstermekregisztracio@mohu.hu e-mail címre küldött levélben.

*Hidegen sajtolt olajokat gyártunk és forgalmazunk üveg csomagolásban. DRS alá tartoznak a termékeink?*

Nem, mert az olaj nem tekinthető italterméknek.

*Vannak olaj tartalmú zöldségitalaink is, azok a DRS alá tartoznak?*

A zöldségitalok a DRS rendelet hatálya alá tartoznak.

*Esetleg MOCKUP több termék regisztráció régi termékkel - arra is lehetne minta videót kérni? A címketervet nem láttam, hol lehetne csatolni.*

Készült videó arról is. A címketervet a drstermekregisztracio@mohu.hu e-mail címre kell beküldeni.

*Jól értem, hogy amennyiben pl. egy új címke terven a címke színe kék helyett piros lesz és/vagy a betűtípus változik/és vagy a vonalkód helye pl. 3 mm-el feljebb/jobbra/balra kerül akkor újra kell regisztrálni a terméket? Egyéb paraméter nem változik (töltet; súly>magasság; stb..). Gyártói szabályzat 3.1.3. pontja.*

Nem feltétlenül kell újregisztrálni.

Ha csak címkeváltás lesz és a címke anyaga változatlan, valamint maga a palack fizikai paraméterei sem változnak, akkor előzetes címke ellenőrzésre kell beküldeni a MOHU audit számára 1db címke design tervet (mock up) pdf formátumban a drstermekregisztracio@mohu.hu e-mail címre. Ezután tudjuk csak eldönteni, hogy kell vagy nem kell új regisztrációt indítani. Előbbi esetben két kimenet van. Új verzióval vagy teljesen új EAN kóddal kell megtenni a regisztrációt. Ha a címke anyagában nincs változás, valamint a logó és a vonalkód pozíciója megmarad, akkor nagy valószínűséggel nem lesz szükség új regisztrációra.

*Adóraktárban a készleten lévő, lepalackozott termékeket 2024.06.30-ig hozhatjuk forgalomba. Ezt már az előzőekben tisztáztuk. Mi a helyzet a készleten lévő címkékkel. Felhasználhatók a 2024.01.01 után gyártott termékekhez?*

A címkén lévő vonalkód, ha DRS előtt használatban volt, akkor nem használható, illetve a címkén a visszaváltási logónak is szerepelnie kell 2024.06.30. után.

*Az eddigi tapasztalatok alapján lesz változás az RVM kompatibilitás paramétereiben vagy nem szükséges?*

Az eddigi tapasztalatok nem indokolják, hogy változzanak a kompatibilitási paraméterek, de rendszeresen felül fogjuk vizsgálni és ha az automata gyártók jóváhagyják, akkor tudunk módosítani rajta.

*Lesz-e havi adatszolgáltatás a MOHU részére a havi befizetendő visszaváltási díjról?*

Igen lesz, a Partner Portálon keresztül.

*Van olyan termékünk, ahol első forgalomba hozók vagyunk. Tavasszal vettünk 800 üveget, mert ennek a pezsgőnek a gyártása megszűnt és szeretnénk még évekig biztosítani a vevőink részére. Várható-e esetleg valami könnyebbség az ilyen termékekre?*

Társadalmi egyeztetésen van egy olyan jogalkotói rendelet kiegészítés, mely szerint „a Nemzeti Élelmiszerláncbiztonsági Hivatal által legkésőbb 2023. december 31-ig kiadott forgalomba hozatali azonosítóval rendelkező borászati termék csomagolása, amely kötelezően visszaváltási díjas terméknek minősülne, a forgalomba hozatali azonosító érvényességi ideje alatt az e rendelet hatálybalépése előtt hatályos rendelkezések alapján forgalomba hozható és forgalmazható, ha a borászati terméket 2023. december 31. napjáig közvetlen fogyasztói csomagolással ellátták.”

*Van e lehetőség a készleten lévő termékek átcímkézésére új vonalkóddal és az 50 forintos logóval? Természetesen regisztráció után és az 50 Ft megfizetése mellett.*

Igen, van rá lehetőség. A termékek felülmaticázásáról a [Kötelező visszaváltási díjas jelölési útmutató](#) 24. oldalán lehet olvasni. A jogszabály szerint a gyártónak gondoskodnia kell a címkén vagy terméken elhelyezendő jelölés jól látható helyen, tartósan megmaradó és jól olvasható feltüntetéséről, ebből következően a matricának olyan anyagból kell készülnie, ami a tartósságot és olyan minőségben, ami pedig a vonalkód olvashatóságot biztosítja.

*Lemaradtam úgy látszik, nekem ez a bevallás új. Az EPR-en felül akkor lesz másik bevallás, ha jól értem?*

Az EPR-ben eddig is szükséges negyedéves hatósági adatszolgáltatáson túl a visszaváltási díj havi számviteli bizonylatának kiállításához a MOHU részére a tárgyhavi forgalomba helyezési darabszámokat kell megadni tárgyhót követő hónap 15. napjáig.

*Cégcsoportunk direkt préselésű gyümölcsleveket forgalmaz Magyarországon, Szlovákiában, Csehországban és Lengyelországban. Ezek a termékek a 2024 január 1-től a kötelezően visszaváltási díjas termékek kategóriájába tartoznak. A megjelent 450/2023 Kormányrendelet szerint a termékek EAN kódja 2024.01.01-től nem egyezhet meg a jelenleg forgalmazott termékek EAN kódjával. Ez jelentős problémát vet fel, mivel ezeket a termékeket nem csak Magyarországon hanem további 3 országban is forgalmazzuk. Korábban ezek a palackok nem voltak EAN kód alapján regisztrálva, így álláspontunk szerint „új regisztrációnak” minősül, amennyiben a meglévő EAN kóddal regisztrálunk, és beküldjük az új csomagolóanyagot a MOHU-hoz jóváhagyásra. Van erre esetleg valami megoldás? Illetve mindenképpen új EAN kód kell?*

Ha egyutas termékről van szó és az 2024.01.01 előtt már forgalomban volt, akkor a korábbi EAN kóddal nem hozható forgalomba.

*Speciális üveges terméket is beküldtünk regisztrációra - új vonalkóddal és a piktogrammal. A termék elutasításra került. A régi címkével (amit a későbbiekben is használunk majd) is regisztrálni kell ezt a speciális palackot?*

A régi, jelenleg használt EAN kóddal is be kellene küldeni regisztrációra, hogy aztán ez elutasításra kerülhessen MOHU részéről és továbbra is lehessen DRS-en kívül forgalomba hozni ezen EAN kód alatt 2024.06.30. után.

*Az adatszolgáltatási kötelezettség és a fizetési kötelezettség (DRS+szolgáltatás+csatlakozás) negyedéves adatszolgáltatás alapján és a fizetés is (DRS rendelet 31§) Jól értettem, hogy a MOHU havi adatszolgáltatást vár el és számlázni is így szeretne? Mer a TV szerint ez negyedévente esedékes.*

A szolgáltatási és csatlakozási díj esetében negyedéves adatszolgáltatás szükséges a hatóság felé. A MOHU a hatóságtól megkapott adatok alapján állítja majd ki negyedévente a számlákat. A visszaváltási díj tekintetében havi adatszolgáltatásra van szükség a tárgyhavi DRS-ben forgalomba helyezett termékek darabszámáról a MOHU felé ahhoz, hogy számviteli bizonylatot állítsunk ki a havonta befizetendő visszaváltási díjról.

*Szörpöt forgalmazunk, amit külföldről vásárolunk. Az ügyvezetés szeretne a regisztráció előtt állásfoglalást, hogy kötelezettek vagyunk-e. Hová lehet írni ez ügyben?*

Mint első belföldi forgalomba hozók Önök lesznek a DRS kötelezettek.

*Van-e információ arról, hogy egyes boros palackokat (0,75l - 1,5l ürtartalom) nem fog kezelni méret miatt az automata?*

A 0,75 liter és 1,5 liter közötti üveg palackokat általánosságban véve kezelik az automatak. A kompatibilitási mátrix a DRS Termékrejestráció tájékoztató dokumentum 9. oldalán található. [https://mohu.hu/file/documents/0/0193/mohu\\_drs\\_termekregisztracios\\_tajekoztato\\_vegso\\_termekkel.pdf](https://mohu.hu/file/documents/0/0193/mohu_drs_termekregisztracios_tajekoztato_vegso_termekkel.pdf)

Hangsúlyozzuk viszont, hogy a regisztrációs eljárásban a mintacsomagolás beküldése után a MOHU audit során derül ki, hogy visszaváltó automata kompatibilis vagy nem a termék.

*Azonos üveg használata esetén, a címkére másik vonalkód és név kerül. Lehet-e csak a címkét jóváhagyásra beküldeni? A címke mérete, a vonalkód elhelyezése nem változik.*

Egyszerűsített termékregisztráció keretében lehetőség van arra, hogy egy gyártó megegyező csomagolású termékei közül az első regisztrációjakor auditra beküldött 8 darab mintacsomagolás után, a többi regisztrációjának auditjára csak címketerveket küldjön be e-mailben. Minden esetben szükséges viszont a forgalomba hozatal előtt 1 darab végleges csomagolást eljuttatni a MOHU-hoz ellenőrzésre. Részletesen minderről a DRS Termékregisztráció tájékoztató dokumentum 12-15. oldalán olvashatnak.

*A Mock-up-os termékregisztrációval kapcsolatosan lenne kérdésem, jól értelmezem-e a nemrég kiadott visszaváltási díjas termék gyártói szabályzat szerint beküldhetünk auditra most forgalomban lévő (nincs DRS-es logóval és új vonalkóddal ellátva) terméket és csak a megadott e-mail címre kell az új grafikus címkegrafikát pdf.-ben elküldeni (új vonalkódos és DRS logós verzió)?*

Ez így van. Annyival kiegészítve, hogy a végső termékcsomagolásból (DRS logóval, új EAN-nal) egy darabot majd be kell küldeni később ahhoz, hogy a forgalomba hozatal megtörténhessen.

*Másik kérdésem a DRS logó elhelyezésével kapcsolatos, amennyiben nem az ajánlott kerítés és létra elrendezést választjuk, mert az nem kötelező érvényű, ebben az esetben elfogadható-e úgy a címkegrafika, hogy bal oldalon alul van a vonalkód és a DRS logó 3 cm-vel felette a jobb oldalon helyezkedik el, megfelel-e annak a követelménynek (ugyanúgy a hátcímkén került elhelyezésre a vonalkód és a DRS logó is), hogy a vonalkóddal azonos látómezőben legyen?*

Megfelelő lesz így is. A vonalkód vertikális elhelyezése csak a fém palackok esetében kötelező, az üvegnél és a műanyagnál nem. A jelölési útmutatóban található elhelyezési pozíciók pedig csak javaslatok, el lehet tőlük térni.

*Úgy értesültünk, alacsony darabszámban gyártott terméktípus esetében (pl. max. 800 darab/címkefajta) nem is szükséges regisztrálni a terméket? Van tehát darabszám limit vagy 06.30.-tól minden, a kötelező úrmérték kategóriába eső terméket regisztrálni szükséges? Kisüzemi sörfőzde vagyunk, éves szinten 40-50 fajta kisszériás dobozos terméket gyártunk (max. 800 db / termék).*

Nem a termékre, hanem a gyártóra vonatkozhat mennyiségi alapú mentesség a jogszabály szerint a „csekély mennyiségű kibocsátó” meghatározás alapján.

*„az a gyártó, amely által forgalomba hozott műanyag, fém vagy üveg alapanyagú, palack vagy doboz formájú, 0,1–3 literig terjedő űrtartalmú fogyasztói csomagolású, fogyasztásra kész vagy koncentrátum italtermék – ide nem értve a tej és tejtartalmú italterméket – száma a tárgyévet megelőző évben nem haladta meg az 5000 darabot”*

*A címke alapanyaga (papír) meg kell, hogy egyezzen, de a felületnemesítés nélküli frontcímke nem probléma a mintaküldésnél?*

A mock-up regisztrációkor beküldött terméken található címke anyagának (anyagösszetételben is) teljesen meg kell egyeznie a végső termékcsomagoláson lévőével. Az audit során vizsgált



vonalkód olvashatósága a címke csillogásától is függ. Az auditon leellenőrzött és elfogadott termékminta (akár végső, akár mock-up mintacsomagolással történt a regisztráció) címkecsillogás tekintetében is vizsgálták és rendben lévőknek lett kimondva. Ha a címke felülete megváltozik, akkor ez már nem garantált, ezért azt újra kellene auditálni, amihez ismét 8 darab mintára és további napokra lenne szükség, amivel a regisztrációs folyamat elhúzódhat.

*Meglévő termék auditálásakor, kapunk új kódot? Az új kód és a logót fel kell címkézni pluszban a már lecímkézett termékeknél?*

A gyártó június 30-ig még forgalomba hozhatja a régi címkével (régi EAN, visszaváltási logó nélkül) a terméket. A lepalackozott és 2023.12.31-ig megkapott érvényes NÉBIH forgalomba hozatali azonosítóval rendelkező borászati termék ez után is forgalomba hozható és forgalmazható marad. Más esetben, ha június 30. után kívánja forgalomba hozni a terméket, akkor a DRS termékregisztrációt követően lehetőség van a palackon lévő címkétet felülcímkézni. Az erre vonatkozó előírást a [jelölési útmutató](#) 24 oldalán találhatják meg. Ilyen matricázás esetén kifejezetten ügyelni kell a jogszabályi előírásra, miszerint a gyártónak gondoskodnia kell a kötelezően visszaváltási díjas terméken a jelölés jól látható helyen, tartósan megmaradó és jól olvasható feltüntetéséről.

*Még decemberben két termékünk rögzítésével próbálkoztam. Ekkor sajnos az egyik termék magasság paraméterét rosszul adtam meg. Most próbáltam javítani ezt, de sajnos véletlenül egy verzió 2-t hoztam létre, ezt nem is tudom már törölni. Másrészről kitöltöttem az említett két termékhez a kísérő táblát, ezeket szeretnénk elküldeni a címzetteknek, viszont most lejárt határidőt mutat a rendszer. Elküldhetem ettől függetlenül és visszanyitják a regisztrációt ugye?*

Elindított termékregisztrációval, EAN kód és/vagy regisztrációs ID hivatkozással forduljanak a MOHU Audithoz a drstermekregisztracio@mohu.hu e-mail címre küldött levélben.

*Borászati termékek esetében pontosan mely termékeket kell regisztrálnunk? A régebbi évjáratokra gondolok. Ha vannak olyan termékek, amik már le lettek címkézve és nem futnak ki július 1-ig, a türelmi időszak végéig, akkor ezekre új címkét kell gyártatni, és újracímkézni?*

A lepalackozott és 2023.12.31-ig megkapott érvényes NÉBIH forgalomba hozatali azonosítóval rendelkező borászati terméken kívül a többi, 2024.06.30. után forgalomba hozni kívánt terméket kell regisztrálni a DRS-be és visszaváltási logóval, valamint új EAN kóddal ellátni.

*A DRS adatszolgáltatásról lesz online tájékoztató?*

Online elérhető rendszerhasználati útmutató dokumentum és online tájékoztató is lesz.

*A mintaküldés címzettjeihez, ha meg lenne jelölve e-mailcím és telefonszám, a futárral történő csomagküldés gördülékenyebb lenne.*

Köszönjük a javaslatot! A következő telefonszámok és e-mail címek adhatók ki a futárnak.

MOHU: drstermekregisztracio@mohu.hu +36-1-464-1131

RETURMATIC: info@returnurmatic.hu +36-30-099-0668

ENVIPCO: termekregisztracio@envipco.com +36-70-353-3665

TOMRA: szerviz.hu@tomra.com +36-30-450-3571



Kérnénk, hogy konkrét regisztrációval kapcsolatos kérdésekhez (GTIN kód és regisztrációs ID megjelölésével) továbbra is drstermekregisztracio@mohu.hu címet használják. Általános kérdések esetén a MOHU Ügyfélszolgálathoz tudnak fordulni az info@mohu.hu e-mail címen és a +36-1-776-7770 telefonszámon.

*Mintacsomag fuvarlevél kísérelő excel táblában szükséges-e feltüntetni azon termékek adatait is, amiket csak Mock-up termékként küldünk, minta üveg beküldése nélkül?*

Igen. [DRS Termékregisztráció tájékoztató dokumentum](#) 24-26. oldal.

*Nekünk van olyan csomagolású termékünk, amiből évente csak pár száz darabot készítünk, eddig nem láttuk el vonalkóddal, nem is volt szükséges. Így az előző EAN mezőköz nem is tudunk beírni előző EAN-t ez nem probléma?*

DRS logóval és új EAN kóddal ellátott címkével rendelkező végső termékkel történő regisztráció esetén üresen kell hagyni az előző EAN mezőt. Mock-up mintacsomagolással történő regisztrációkor, ha eddig a terméken nem használtak vonalkódot, akkor valóban nem tudnak beírni EAN-t. Ebben az esetben a fuvarlevél kísérelő tábla és címke terv drstermekregisztracio@mohu.hu e-mail címre küldésekor kérjük, erre hívják fel az auditot végzők figyelmét.

*Az 5000 palack forgalmazás termékenként vagy összpalcakszám forgalmazására vonatkozik?*

A csekély mennyiség a kibocsátóra vonatkozik, az általa forgalomba hozott DRS hatálya alá tartozó összes termékének darabszámára. A mennyiség megállapításánál a tárgyévet megelőző évet, azaz az ideai regisztrációnál 2023-mat kell figyelembe venni.

*Importált üveges termék eredeti EAN-13-as kódja MELLÉ a magyar nyelvű információs címkére tennénk a visszaváltási logót. Elvileg megfelel ez az eljárás?*

Lehet az eredeti címkén kívül máshol is a visszaváltási logó, de a vonalkóddal egy látómezőben kell lennie. Meghagyni az eredeti EAN kódot csak a többutas termékeknél lehet, illetve egyutas termék esetén csak akkor, ha az 2024.01.01. előtt még nem volt forgalomban.

*Jó napot! A mock-up címke tervet a regisztrációs azonosítóra hivatkozva kell elküldeni?*

A drstermekregisztracio@mohu.hu oldalra a fuvarlevél kísérelő táblával egyszerre célszerű elküldeni a címketerv(ek)et is. A könnyebb beazonosíthatóság miatt a levélben érdemes felsorolni a vonalkódokat, regisztrációs azonosítókat, a tárgyban a gyártó neve szerepeljen.

*Importált termékként egy fajta üvegben többfajta ízű szirupot forgalmazunk. A különböző ízek különböző EAN-13 kóddal vannak jelölve az üvegeken. Mi az elvárt regisztráció: egy palackot kell engedélyeznünk és kész, vagy egy palackot és a többi címkét külön-külön, vagy az összes palackot, 100%-os állapotban egyenként?*

Minden terméket regisztrálni kell a Partner Portálon a saját DRS-be kerülő vonalkódjával. Hasonló csomagolás esetén termékauditra csak az elsőből, a "vezértermékből" kell beküldeni mintapalackokat a megfelelő számban (egyutas esetén 8 darabot) az auditban részt vevő cégeknek. A többi termék esetében elegendő a címketerveket beküldeni e-mailben. Szükséges viszont mindegyikből a forgalomba hozatal előtt 1 darab végleges csomagolást eljuttatni a MOHU-hoz ellenőrzésre. Részletesen minderről a [DRS Termékregisztráció tájékoztató dokumentum](#) 12-15. oldalán olvashatnak.

*Adott hónap értékesítési darabszámát kell akkor majd a következő hónap 15-ig lejelenteni? Jól értelmezzük így a lejelentési kötelezettséget?*

Igen, a MOHU felé ez a visszaváltási díj havi megállapításához szükséges adatszolgáltatás határideje.

*A beadott mintára a következő választ kaptuk: "A termék speciális jellemzői miatt automata visszaváltó berendezéssel nem váltható vissza." Minek a függvénye az, hogy egy csomagolás nem váltható vissza? Méret? Súly?*

Előzetesen is megállapítható, hogy űrmérték, tömeg, hossz és átmérő alapján anyag típusonként mik lehetnek, amelyek nem kompatibilisek a gépekkel, de véglegesen a beküldött minta alapján az audit során dől el, hogy a visszaváltó automaták tudják-e kezelni a terméket vagy sem.

[DRS Termékregisztráció tájékoztató dokumentum](#) 9. oldal

*A csatlakozási díj majd csomagolás típusonként vagy termékenként (EAN kódokként) lesz?*

A csatlakozási és szolgáltatási díj a hatóságnak KF kódok szerint lejelentett mennyiségek alapján lesz kiszámolva és nem EAN kódokként.

*Van olyan egyutas termékünk, amit már ebben a formában, amiben most adóraktári (gyártói) készleten van nem fogunk már gyártani. Ezt a terméket is be kell küldeni regisztrációra?*

Abban az esetben, ha még nincs forgalomba hozva, akkor 2024.06.30. utáni forgalomba hozatalhoz szükséges a regisztráció. Borászati termék csomagolás esetén, ha a terméket 2023. december 31. napjáig közvetlen fogyasztói csomagolással ellátták és a NÉBIH 2023. december 31-ig kiadott forgalomba hozatali azonosítóval ellátta, akkor DRS-be nem kell regisztrálni.

*Az elmúlt évben 5 féle termékből 6000 db-ot hoztunk forgalomba, viszont mindegyikből csak 1200 db-ot, min az 5 féle termék DRS köteles lesz?*

Igen. A csekély mennyiség a kibocsátóra vonatkozik, az általa forgalomba hozott DRS hatálya alá tartozó összes termékének darabszámára.

*Tervezi-e a MOHU, hogy a honlapján megjelenteti mindenki számára elérhető formában a regisztrált termékek körét, a regisztráció során rögzített adatokkal?*

A hamarosan elérhető REpont applikációban EAN kód beolvasás után lehetőség lesz ellenőrizni, hogy egy termék kötelezően visszaváltási díjasként rendelkezik-e aktív regisztrációval és így a csomagolás visszaváltható-e.

*Külföldről importáljuk a termékeinket, a regisztráció során a rendszer nem fogadta el az UPC-A típusú vonalkódot (USA termék) csak az EAN-13 vagy EAN-8 kódokat. Ez belátható időn belül fog változni?*

Igen, lehetőség lesz a GTIN-13-tól és GTIN-8-től eltérő kiosztású GTIN kódok regisztrálására is.

*Lehet-e termékregisztrációra olyan mintát küldeni (nem mock-up mintaként), amelynek a címkéje nem felel meg kivitelezés tekintetében (nincs rajta pl. géllakk, aranyozás stb.) a végleges címkének, de tartalmát, méretét tekintve egyezik a végső címkével?*

A címke fényessége, tükröződése befolyásolhatja a vonalkód olvasást. Mivel a címke felületkezelésének döntő szerepe van, ezért csak olyat küldjenek auditra amelyik a véglegessel megegyező lesz.

*Kétutas termék esetén, amennyiben nem változik az EAN kód, július 1-től a megmaradt termékeken kell-e új címke az új logóval? Vagy elegendő csak matricát tenni a hátcímkére?*

Az újrahasználató (többutas) termékeknél nem kötelező a vonalkódváltás, de a visszaváltási logót mindenképpen rá kell tenni a termékre vagy annak címkéjére. Ez önmagában is rákerülhet egy matricával a [jelölési útmutatóban](#) leírtak betartásával.

*Olyan kérdés merült fel bennünk (első belföldi forgalombahozó; egyutas palack), hogy a MOHU-s adatszolgáltatás mellett OKIR kapun is kell adatszolgáltatást intéznünk? Melyiket kell előbb, ha mindkettő szükséges?*

A MOHU Partner Portálon a visszaváltási díj havi befizetése miatt kell havonta adatot szolgáltatni a tárgyhót követő hónap 15-ig a tárgyhóban forgalomba hozott DRS termékek darabszámáról. A hatóság felé pedig az EPR adatszolgáltatáshoz hasonlóan továbbra is negyedévente kell az OKIR kapun megtenni a jelentést a tárgynegyedévet követő hónap 20-ig. A hatóságtól megkapott adatok alapján állítjuk majd ki a negyedéves csatlakozási és szolgáltatási díjat.

*Amennyiben csak a címke mérete, grafikája változna a későbbiekben (a palack paraméterei, a címke anyaga nem változna és az EAN kód ugyanúgy a bal alsó sarokban maradna) ebben az esetben is szükséges lesz új verziószám a termékregisztráció? Másik kérdésem, egy EAN kód alá hány új verziószám rögzíthető?*

A leírt címkeváltozás esetén szinte biztos, hogy nem lesz szükség verziózásra. A címketervet kell beküldeni a drstermekregisztracio@mohu.hu címre előzetese ellenőrzésre. Egy EAN kód alatt 5 darab aktív verzió hozható létre.

*Beküldött termékeinknél elutasításra került több mintapalackunk "tükröződés miatt olvashatatlan vonalkód" indoklással. Fehér, matt címkére fekete tintával készült az EAN kód és az 50Ft logó. Második körben megnagyobbítottuk a papíron az elemeket, de így is visszautasításra kerültek. (Nem irodai nyomtatóval készültek a címkék.) Mi a megoldás?*

Kérem, hogy vegyék fel a kapcsolatot a MOHU Auditlaborral a drstermekregisztracio@mohu.hu e-mail címen, hogy az adott esetet megvizsgálva segíthessünk.

*Borászatunk kb. 18 féle bort palackoz, melyet 4 féle palackban forgalmazunk. Minden bornak különböző a vonalkódja. Ebben az esetben hány palackot kell auditra küldeni? 18\*8 db vagy 4\* 8 db?*

4 féle palackot kell auditra küldeni 8 darabbal (4x8db) az auditban résztvevőknek. A többi 14 bornál a regisztrációt követően elég címketervet benyújtani pdf formátumban a drstermekregisztracio@mohu.hu címre. A forgalomba hozatal előtt viszont 1 darab végleges csomagolásra szükségünk lesz majd mindegyikből.

*Jól értelmezzük tehát a ma elhangzottakat: borászati termék esetében, ha 2024. január 01. előtt megkapta a bor a Nébih engedélyt és le is lett palackozva, akkor ezeket a termékeket nem kell még regisztrálni a visszaváltási rendszerben?*

Igen, jól értelmezzük. „41/A. § A 41. § (2) bekezdésében foglaltaktól eltérően a Nemzeti Élelmiszerlánc-biztonsági Hivatal által legkésőbb 2023. december 31-ig kiadott forgalomba hozatali azonosítóval rendelkező borászati termék csomagolása, amely kötelezően visszaváltási díjas terméknek minősülne, a forgalomba hozatali azonosító érvényességi ideje alatt az e rendelet hatálybalépése előtt hatályos rendelkezések alapján forgalomba hozható és forgalmazható, ha a borászati terméket 2023. december 31. napjáig közvetlen fogyasztói csomagolással ellátták.”

*Már elindítottuk egy termékregisztrációt, amihez a mintákat is megküldtük, erről igazolást is kaptunk, hogy megérkezett, jelenlegi státusza a regisztrált termékeknél "Ellenőrzés alatt". Közben, hogy minél előbb forgalomba hozhassuk, elindítottuk egy másik termék regisztrációját is az első termék verziójaként. Értelmezésem szerint ezekhez már nem kell külön megküldeni a 8 mintapalackot csak a címketervet pdf. formátumban. Ennek a terméknek az státusza mai nap "Lejárt küld. határidő"-re változott. Ha az első termék auditja sikeres lesz, akkor a második termékünk is újra aktívvá válik majd?*

Kérem, hogy vegyék fel a kapcsolatot a MOHU Auditlaborral a drstermekregisztracio@mohu.hu e-mail címen, hogy az adott esetet megvizsgálva segíthessünk.

*Ha egy, már sikeresen regisztrált terméknél csak a hascímke változik, akkor ezt be kell jelenteni, erről kell mintát küldeni?*

Azt a címkét kell vizsgálnunk, amelyiken a vonalkód és a visszaváltási logó szerepel, ezért nem szükséges, de megköszönjük, ha beküldik a hascímkét is, hogy teljes legyen a rendszerben rögzített termék paraméterezése.

*Műanyag címke esetében kérdésem lenne, hogy állítólag tervet és mintát papíron nem fogadnak be, a műanyag alapon elkészítése viszont hosszadalmas lesz, így van-e?*

Ha mock-up mintacsomagolással kívánnak regisztrálni, akkor digitálisan pdf formátumban kell a címketervet elküldeni a drstermekregisztracio@mohu.hu e-mail címre.

*Feltöltöttem 3 termékünket, beküldtem felülvizsgálatra, viszont a fizikai mintákat még nem küldtem be, pirossal jelzi a rendszer, hogy lejárt a beküld.határidő. A minták időközben elkészültek, szeretném beküldeni. Mi a teendő?*

Küldje be a mintákat. A jelzett státusz a beérkezés után meg fog változni.

*Többféle palackos italt is készítünk bérgyártásban, kis szériában, 5000 db/éves kibocsátás alatt. Nálunk készül el az ital, mi palackozzuk le, de nem mi értékesítjük, nem mi vagyunk a termék tulajdonosa, csak bérgyártást folytatunk. Fizikálisan nem hagyja el az adóraktárat a tétel, a továbbiakban a termékek itt maradnak nálunk bértárolás keretében. A bérgyártató, aki a termék tulajdonosa által kerülnek értékesítésre a termékek. Nem a mi cégünk fogja forgalomba hozni a terméket. Ebben az esetben ki lesz a termék gyártója vagy első forgalomba hozója?*

A bérgyártás esetében azt kell meghatározni, hogy a megbízó és a megbízott közötti jogviszonyban megvalósul-e, ha igen, kinek a részéről a belföldi forgalomba hozatalnak

minősülő gazdasági esemény. Ha kizárólag szolgáltatási szerződés került megkötésre és ez került számlázásra, akkor a megbízó lesz a DRS kötelezett. Más esetben, azaz, ha a termék tulajdonjogának átruházása történik a bérgyártást végző részéről a megbízó felé, akkor ez, mivel forgalomba hozatalnak minősül, a megbízott, azaz a bérgyártó lesz a DRS kötelezett.

*Érdeklődnék, hogy EXPORT tétel esetén mi a teendő? (például, ha Máltára exportálunk bort)*

A DRS jogszabály a belföldön forgalomba hozott termékekre terjed ki. Export esetén a terméket nem kell regisztrálni.

*Július 1-jét követően értékesíthető-e a korábban forgalomba hozott, még nem DRS-es termék viszonteladónak, vagy azt már csak végső fogyasztó vásárolhatja meg?*

2024.06.30-ig forgalomba hozott termék forgalmazható DRS-en kívül utána is.

*Amennyiben teljesen új egyutas terméket küldenénk be regisztrációra (nincs régi EAN kódja), viszont létezik már olyan kiszereles (palack paraméterei, címke alapanyaga azonos, csak a csavarzár szín más) ebben az esetben is tudjuk választani mock-up-os mintacsomagolás beküldését úgy, hogy a régi EAN mezőbe nem írunk be semmit? Hogyan kell ilyen esetben helyesen kitölteni a mock-up-os termékregisztrációt?*

Regisztrációt indítani nem csak a végleges (új vonalkódos, visszaváltási logós), hanem a jelenleg forgalomban lévő termékcsomagolás 8 darabos (többutas esetén 2 db) beküldésével is lehet, ha az teljesen megegyezik majd a DRS-ben forgalomba hozni kívánt termék csomagolásával és címkéjének anyagával. Ezzel együtt a jövőbeli címketervet digitálisan pdf formátumban a drstermekregisztracio@mohu.hu e-mail címre kell beküldeni. A mock-up mintacsomagolás regisztráció elfogadása még nem jár teljes regisztráció elfogadással. A végső termék csomagolásából egy darabot a tervezett forgalomba hozatal előtt minimum három munkanappal a MOHU audit részére utolsó ellenőrzés miatt be kell küldeni. Ezzel válik teljessé a regisztráció.

A regisztrációs felületen az GTIN/EAN mezőbe mindig azt a vonalkódot kell megadni, ami a DRS-be kerül, az előző EAN mezőbe pedig mock-up mintacsomagolás esetén annak a terméknek a vonalkódját, amit auditra beküldtek.

*Ha jól értettem, először beküldöm a mock-up-ot email-ben, utána regisztrálok a terméket a portálon és elküldöm a mintákat postán. Kérdésem, honnan tudja a MOHU, hogy amit küldtem email-en és postán, előzetesen megkapta-e a jóváhagyást mock-up-ra vagy sem?*

A mock-up mintacsomagolással történő regisztráció esetén először regisztrálni kell a terméket az új vonalkóddal, aztán beküldeni a jelenleg forgalomban lévő és annak a címketervét, ami később a DRS-be kerül. Az auditban résztvevők a beérkezettek alapján vizsgálják meg, hogy automatával kezelhető-e. Ha igen, akkor ad a MOHU ideiglenes jóváhagyást azzal, hogy a végső, már visszaváltási logóval és új vonalkóddal felcímkézett termékből egyet be kell küldeni a regisztráció teljes lezárásához és a forgalomba hozhatóságához. Az ekkor beérkezett terméken lévő EAN kód alapján kereshető vissza, hogy ezzel a vonalkóddal történt regisztráció milyen státuszú.

*A palack audittal kapcsolatban lenne kérdésem, Szlovéniából importálunk italokat (üveg, Pet) hova kell küldenem a mintákat?*

A MOHU Dokumentumtárban találja a címzetteket:



[termekmintak\\_megkuldesenek\\_cimzettjei\\_es\\_termekminta\\_darabszamok\\_a\\_termekregisztracio\\_tipusainak\\_megfeleloen.pdf \(mohu.hu\)](#)

*Illetve a visszaváltó automaták majd a vonalkód alapján fognak működni?*

A vonalkód és egyéb termékparaméterek (méret, súly, stb) alapján ismeri fel a gép a palackokat.

*A múlt heti konzultációk egyikén elhangzott, hogy a DRS rendszerbe kerülő termékek esetében a DRS termék utáni kötelezettségek (visszaváltási díj, csatlakozási, szolgáltatási díj) kiváltják az EPR díjat. Jól gondolom, hogy ez csak a fogyasztói csomagolásra vonatkozik? A gyűjtő és szállítói csomagolás esetében továbbra is fennáll az ERP díj kötelezettség?*

A DRS díjat a kötelezően visszaváltási díjas termékre kell fizetni, mely az italtermék fogyasztói, közvetlen csomagolása. A kötelezően visszaváltási díjas termék részét képezi a záróelem és a címke is. A többi csomagolási összetevőre a kiterjesztett gyártói felelősségi díjfizetési kötelezettség érvényes.

*Akkor, ha jól értem, nem kell, hogy legyen a palackon erre külön ikon vagy valami jelzés?*

Jogszabály szerinti jelölést kell elhelyezni a terméken vagy annak címkéjén jól látható helyen, tartósan és jól olvashatóan feltüntetni. Kötelezően visszaváltási díjas termék csak a jelöléssel ellátva kerülhet forgalomba. Termékjelölési útmutatónkban részletes leírás olvasható.

*Meddig lehet még beküldeni auditra termékeket?*

Folyamatosan lehetőség van regisztrálni és auditra küldeni termékeket, viszont – a jogszabályban felsorolt kivételektől eltekintve – 2024.06.30. után már csak a regisztrációs folyamaton átesett terméket lehet forgalomba hozni. Érdemes figyelembe venni azt is, hogy a gyártó általi kezdeményezésétől számítva 45 nap áll rendelkezésére az auditban résztvevőknek, hogy elvégezzék a kötelezően visszaváltási díjas termék regisztrációját.

*Mennyibe kerül az U71-es DRS díjkód? (EPR díjatalányos borról van szó)*

A DRS és az EPR díjakról a [23/2023. \(XI. 30.\) EM rendelet](#)ből tájékozódhatnak.

*Azt szeretném kérdezni, hogy ha egy termék esetében van több fajta (pl. cukormentes), de méretre, súlyra ugyanaz, akkor abból is kell beküldeni mintát?*

Egyszerűsített termékregisztráció keretében lehetőség van arra, hogy egy gyártó megegyező csomagolású termékei közül az első regisztrációjakor auditra beküldött 8 darab mintacsomagolás után, a többi regisztrációjának auditjára csak címketerveket küldjön be e-mailben. Minden esetben szükséges viszont a forgalomba hozatal előtt 1 darab végleges csomagolást eljuttatni a MOHU-hoz ellenőrzésre. Részletesen minderről a [DRS Termékregisztráció tájékoztató dokumentum](#) 12-15. oldalán olvashatnak.

*Akkor is, ha ez az adott termék darabszáma 5000 db alatt van?*

Az 5000 darabos limit a gyártóra, mint csekély mennyiségű kibocsátóra vonatkozik, nem a termékre.



*Mock-up termékregisztráció során ezt az üzenetet kaptuk: Mock-up elfogadva, végső csomagolás beküldése szükséges. A végső csomagolású termékből 1 db mintapalack küldését kérjük a MOHU részére. A végső termékcsomagolásra is van beküldési határidő kiírva?*

Nincs határidő a beküldésre, viszont a termék addig nem hozható forgalomba, amíg a végső, visszaváltási logót is tartalmazó címkével ellátott csomagolás MOHU részéről ellenőrzésre, majd elfogadásra kerül.

*A 450/2023. (X.4.) Korm. rendelet 4. mellékletében jelentek meg a körforgásos termékek kódjai. Ezek az aktuális KF kódok, vagy jelent meg egy újabb közlöny?*

A kötelezően visszaváltási díjas termékek díjkódjai a hatályos kormányrendeletben vannak, ami jelenleg a 3. melléklet.

*Ahány címkefélének van (palack teljesen egyforma), annyi vezértermékre van szükség?*

Ha a különböző EAN kódon futó termékek palackja teljesen egyforma, csak a címe grafikája eltérő (anyaga, felülete nem), akkor elegendő egy palackból auditra küldeni 8 darabot. Ez lesz az ún. vezértermék. A többi terméknél, hivatkozva az auditra beküldött vezértermékre, már csak a címketervet kell beküldeni a drstermekregisztracio@mohu.hu címre. Minden esetben szükséges viszont a forgalomba hozatal előtt majd mindegyikből 1 darab végleges csomagolást eljuttatni a MOHU-hoz ellenőrzésre. Részletesen minderről a [DRS Termékregisztráció tájékoztató dokumentum](#) 12-15. oldalán olvashatnak.

*Mi egy kisebb italgyártó cég vagyunk, gint, vodkát, pálinkát és borokat gyártunk. Idén új terméket hozunk forgalomba. Amíg a MOHU-nak nem küldjük be auditra, addig nem is hozhatjuk forgalomba?*

Kötelezően visszaváltási díjas terméknek minősülő terméket - a jogszabályban felsorolt kivételektől eltekintve - 2024.06.30. után csak a MOHU-nál lefolytatott regisztráció után lehet forgalomba hozni.

*A jelenlegi címkénél költséghatékonyság miatt van rá mód, hogy külön rakjuk rá a DRS logót?*

Nem csak a címkén, hanem a terméken közvetlenül is el lehet helyezni a kötelező jelölést, természetesen ügyelve a jogszabályban és a [Termékjelölési útmutató](#)ban leírtakra.

*Vodkás palacknál van változás: csavarzár helyett dugós lesz. Amikor átállunk csavarzáról dugóra, még előtte be kell küldeni a palackot újra a MOHU-nak? Új EAN kód kell?*

Be kell küldeni auditra. Ha a termék tömege és magassága 10%-nál jobban az új záróelem miatt **nem fog** változni, akkor elegendő lesz verzióként rögzíteni és nem kell új EAN kóddal, új termékként regisztrálni.

*Címketervet kell küldeni a MOHU-nak vagy elég, ha a palackot beküldjük auditra?*

A termékauditot csak címkével a palackon tudjuk elvégezni.

*Címketervezéshez kérhetek a logók elhelyezéséhez pontos információt?*

Kövessék a jogszabályban és a [Termékjelölési útmutató](#)ban leírtakat.

*EPR díjat meg kell fizetni július 1.-je után a termékre, amire DRS díjat fizetünk?*

Nem kell. EPR díjat az italtermék fogyasztói, közvetlen csomagolásán - melynek részét képezi a záróelem és címke is - kívül a többi csomagolási összetevőre kell fizetni.

*Egy borászat vagyunk. A bor mellett készítünk zöld szőlőlevet (Verjus) is, ami használható egyfajta ecetként, ill. italok ízesítésére is. Szeretném kérdezni, hogy a DRS hatálya alá tartozik-e?*

A verjus esetében azt kell tisztázni, hogy inkább az ecethez vagy inkább a citromléhez áll közelebb. Az Európai Bizottság 2021/C 216/01 számú közleménye szerint nem minősül italterméknek az, amit nem ivás útján fogyasztanak el és nyelnek le.

4.5.1. [...] "Az italtermékeket folyékony formában értékesítik és fogyasztják, és azok ivás útján fogyaszthatók." [...]

Értelmezésünk szerint a koncentrátumok hígítást igénylő termékek, amelyek között megkülönböztethetünk **italtermék** koncentrátumot (pl. szörp, citromlé) és **nem italtermék** koncentrátumot (pl. ecet). Ha a verjus az utóbbi kategóriába esik, akkor nem kell regisztrációra küldeni, ha előbbi kategóriába, akkor viszont DRS köteles lesz a termék.

*Vendéglátó egységeknek ajándékba, marketing célból adnánk üres, töltetlen fémdobozt. Ebben az esetben szükséges-e a DRS regisztráció?*

Az üres, töltetlen fémdoboz csomagolószert, önmagában nem DRS regisztráció köteles.

*A DRS területhez tartozó havi és negyedéves bevallások érdekelnének. A bevallás nyomtatványának elérhetősége, bevallási felület, illetve van-e lehetőség bevallás javítására, utólagos módosítására?*

A szolgáltatási és csatlakozási díj esetében negyedéves adatszolgáltatás a hatóság felé szükséges megtenni az [OKIRKapun](#) keresztül. A visszaváltási díj tekintetében havi adatszolgáltatásra van szükség a tárgyhavi DRS-ben forgalomba helyezett termékek darabszámáról a tárgyhót követő hónap 15. napjáig a MOHU felé ahhoz, hogy számviteli bizonylatot állítsunk ki a havonta befizetendő visszaváltási díjról. Ezt a MOHU [Partner Portálon](#) keresztül kell megtenni.

A havi visszaváltási díj módosítására a benyújtási határidő lejáratáig van lehetőség. A hatóság felé megtett adatszolgáltatás módosítási lehetőségéről a [80/2023. \(III. 14.\) Korm. rendeletben](#) megadott lehetőségek állnak rendelkezésre.

*Mi egy borászat vagyunk és egy olyan kérdésem lenne, hogy szeretnénk elkezdni a termékeink regisztrációját, de bizonyos borainknak még nincs meg a NÉBIH engedélye, ezáltal az alkohol foka. Elkezdhetjük a regisztrációt egy olyan palackkal is, amelynek minden paramétere változatlan a címkén, csak az alkoholfok fog változni?*

Igen, hiányzó alkoholfokkal is be lehet küldeni a címketervet vagy a palackot auditra.

*Mi a teendők, ha egy regisztrált terméknel az állapot "Lejárt Küldési Határidőre" változott? Itt valóban nem került egyelőre postázásra a mintacsomagolás egyéb okok miatt.*

Kérem, hogy vegyék fel a kapcsolatot a MOHU Auditlabborral a [drstermekregisztracio@mohu.hu](mailto:drstermekregisztracio@mohu.hu) email címen, hogy az adott esetet megvizsgálva segíthessünk.

*Termékminták átadása megoldható-e személyesen? Ha igen, kell-e ehhez kapcsolódóan időpontot kérni, előre egyeztetni? Többutas termékekről lenne szó, üveg és címke, fajtánként 2 üres palack záróelemmel együtt.*

Igen, megoldható a személyes mintaleadás munkanapokon 9:00-16:00 között. Kérem, hogy írják meg a várható érkezési időpontot a drstermekregisztracio@mohu.hu e-mail címre.

*Mi a teendő abban az esetben, ha egy terméknek több elsődleges forgalmazója is van, tehát többen is importálják. Így mindenkinek külön-külön be kell regisztrálnia?*

Igen, mindenkinek, aki belföldi forgalomba hozza azt a terméket.

*Ha beregisztráltuk a palackokat, akkor a hozzájuk kapcsolódó kartonokra marad az EPR díjátalány fizetési kötelezettség? Illetve vannak Bag-in-box termékeink is (alu tasak + karton) rájuk is marad az EPR átalanýdíj fizetési kötelezettség?*

Igen, EPR díjat az italtermék fogyasztói, közvetlen csomagolásán - melynek részét képezi a záróelem és címke is - kívül a többi csomagolási összetevőre kell fizetni.

*Forgalmazók vagyunk, sok-sok nemzetközi termékkel. Van-e olyan EU-s adatbázis, amiből a csomagolásra vonatkozó adatokat le tudjuk hívni? Vagy egyesével kell bekérnünk az adatokat a sok gyártótól?*

Nem rendelkezünk ilyen adatbázissal. Az adatok rögzítéséhez szükséges mérést (tömeg, átmérő, magasság, űrmérték) a termék auditra küldése előtt is el tudják végezni.

*A külföldről érkező 2023.12.31-e előtt lepalackozott termékekre mi vonatkozik? A DRS alá esik?*

Ha borászati termékekről van szó és rendelkeznek 2023. év vége előtt kiadott NÉBIH forgalomba hozatali azonosítóval, akkor azokat nem kell DRS-be regisztrálni. Ha másfajta italról, akkor viszont csak 2024.06.30-ig lehet forgalomba hozni DRS-en kívül, utána kötelező csak DRS-ben.

*2023. dec. 31. előtt, forgalomba hozatali engedéllyel rendelkező, lepalackozott, lecímkezett termékekre, mely raktári készleten van, szükséges-e DRS regisztráció? Vagy regisztráció nélkül, korlátlan ideig forgalmazható (pl. prémium vörösborok)?*

Regisztráció nélkül a forgalomba hozatali azonosító érvényességi ideje alatt forgalmazható.

**450/2023. (X. 4.) Korm. rendelet 41/A. § A 41. § (2) bekezdésében foglaltaktól eltérően a Nemzeti Élelmiszerlánc-biztonsági Hivatal által legkésőbb 2023. december 31-ig kiadott forgalomba hozatali azonosítóval rendelkező borászati termék csomagolása, amely kötelezően visszaváltási díjas terméknek minősülne, a forgalomba hozatali azonosító érvényességi ideje alatt az e rendelet hatálybalépése előtt hatályos rendelkezések alapján forgalomba hozható és forgalmazható, ha a borászati terméket 2023. december 31. napjáig közvetlen fogyasztói csomagolással ellátták.**

*Hány terméket auditáltak már le sikeresen ezt lehet tudni (2024.03.04.)?*

Ha a teljes, jogszabály alapján kötelezően visszaváltási díjasnak minősülő termékek számára helyes a becslésünk, akkor nagyjából ennek a 10 %-a került eddig sikeresen regisztrálásra a DRS rendszerbe.

*Regisztráltunk egy terméket egy adott címkével, ezután kaptunk egy új design-ú címkét ugyanazzal az EAN kóddal. Kérdésem, hogy az új címkét új regisztrációval kell-e rögzíteni, vagy elég egy új változóval regisztrálni a már rögzített első címkéhez?*

Ha aktív státuszú a regisztráció, akkor címkeváltásnál (ha a címke anyaga nem változik) elég egy címketervet beküldeni számunkra a drstermekregisztracio@mohu.hu címre, hogy elbírálhassuk, hogy a címke továbbra is megfelel a jogszabály és a jelölési útmutató előírásainak.

*Ha egy terméket, amely a DRS hatálya alá tartozik selejtezzük, akkor jól értelmezzük, hogy azután EPR díjat kell fizetni? (hiszen a termék nem kerül forgalmazásra, így nem jut el a fogyasztóig)*

Ha nem kerül belföldi forgalomba, akkor EPR-ben sem lesz adatszolgáltatási és díjfizetési kötelezettség.

*Sörfőzdével kapcsolatban, a hamarosan elkészülő bérfőzet esetében (gyártást követően eladjuk az elkészült söröket egy másik cégnek) a bérfőző a DRS logó és vonalkód nélküli can-eket tudja-e majd július 1-től is értékesíteni hazai partnereinek? A bérfőző nem gyártó és még a határidő előtt vásárolta, tehát szabad forgalomban van a termék.*

Ha az első belföldi forgalomba hozatal bizonyíthatóan megtörtént DRS-en kívül, akkor a forgalmazásra június 30. után is van mód DRS-en kívül.

*Import pezsgő felülcímkézése esetén egyszerűsített termékregisztrációs folyamat során elegendő-e a kiegészítő, öntapadó címke design tervét megküldeni pdf formátumban vagy az eredeti címkét is ábrázolni kell?*

Csak abban az esetben, ha az egyszerűsített termékregisztrációban meghivatkozott, auditra korábban beküldött mintacsomagoláson is hasonló öntapadó címke volt. Ha nem, akkor a kiegészítő, öntapadós címkével kérjük beküldeni auditra a mintacsomagolást.

*Ha a borosüveg (amely után jelenleg díjátalányt fizetünk, amelyben benne van a fogyasztói, gyűjtő és szállítási csomagolás is) átkerül a DRS rendszerbe, akkor a gyűjtő és szállítási csomagolások után milyen díjat kell fizetni?*

A másodlagos és harmadlagos csomagolás után EPR díjat kell továbbra is fizetnie.

*Több gyártó használ egyforma üveget, ezeknek a termékeknek a regisztrációs folyamatát nem lehet egyszerűsíteni? Ha egy palack már regisztrálva van a MOHU-nál, akkor ne kelljen mindenkinek külön a 8-8 palackos beküldést végrehajtani.*

Jelenleg a gyártó saját maga által regisztrált és auditra beküldött termékcsomagolására tud egy azonos csomagolásban lévő termékének regisztrációjakor hivatkozni címketerv és forgalomba helyezés előtt egy végleges termékcsomagolás beküldésével.

*Palackjaink nagy része túl magas, ami miatt a táblázat alapján nem automata kompatibilis. Ebben az esetben nyugodtan gyárthatjuk a címkét logó nélkül, esetleg lehet beküldeni címke nélkül?*

Mindenképpen be kell regisztrálni a terméket és beküldeni belőle egyet a MOHU részére. Ebben az esetben nem kell új, DRS logós címkével, a jelenleg forgalomba lévő jó lesz.

*Amennyiben már sikeresen regisztrált import termék eredeti címkéje megváltozik, de a palack fizikai paraméterei és a felülcímkézés során használt kiegészítő címke sem változik, szükséges e mailben megküldeni a változást?*

Fontos ismernünk minden fogyasztói közvetlen csomagolás összetevőt, ezért ha rendelkeznek a címketervvel, akkor küldjék el e-mailbe számunkra, de a visszaváltás szempontjából ebben az esetben a kiegészítő címke lesz a lényeges.

*Sikeres auditot követően a végső termékből küldendő 1 db mintát milyen kísérőokmányokkal kell a MOHU részére küldeni?*

A MOHU mintacsomagolás fuvarlevéllel, ami megtalálható a MOHU Dokumentumtárban.

*Mi egy szörpgyártó cég vagyunk. A csomagolásunk részét képezi egy mérőpohár. A kérdésem az lenne, hogy a termék regisztráció megtörtént a palack és a záróelem magasságával viszont a mérőpoharat nem tettük hozzá. Ezt egy újabb regisztrációval pótolhatjuk vagy szükséges ez egyáltalán?*

Nem biztos, hogy a fogyasztó azt vissza fogja-e vinni a visszaváltáskor. Látni kellene pontosan, hogy miről van szó, de mivel a mérőpohár nem a fogyasztói, közvetlen csomagolás része, ezért az auditra nem kérjük beküldeni. Bizonytalanság esetén küldhet fotót a drstermekregisztracio@mohu.hu e-mail címre.

*A mi esetünkben a termékek tulajdonjoga kerül át a megbízó számára, tehát tőlünk szabadforgalomba kerül. Ha DRS nélküli címkéssel gyártjuk a söröket, akkor a megbízó tudja majd a határidő után értékesíteni a termékeket a hazai piacon?*

Ha az első belföldi forgalomba hozatal megtörtént 2024.06.30-ig DRS-en kívül logó nélküli címkével, akkor a forgalmazás ezzel a címkével június 30. után történhet DRS-en kívül.

*Mit jelent, hogy a 2024. június 30-ig forgalomba hozott termékek forgalmazására nincs időbeli korlát? Tehát egy 2024. 02 hóban kapott NÉBIH engedéllyel rendelkező, 2024-ben palackozott bort DRS logó nélküli címkével hozunk forgalomba ebben a hónapban, így a teljes tételt értékesíthetjük július 1-je után is ezzel a címkével? Vagy azt jelenti, hogy ha a pincészet értékesíti a nagykeres felé 2024. június 30-áig a régi címkés borokat, akkor az a nagykerben időkorlát nélkül árusítható? Tehát nem ránk, mint pincészetből történő értékesítésre vonatkozik az időkorlát nélküliség?*

Jelenleg a jogszabály a borászati termékek esetében külön felmentést ad a DRS alól abban az esetben, ha a termék a NÉBIH-től 2023.12.31-ig megkapta a forgalomba hozatali azonosítót és közvetlen, fogyasztói csomagolásba került. A másik eset, ami már nem csak a borászati termékekre vonatkozik, az a 2024.06.30-ig történő forgalomba hozatal. Ha a termék (nem a tétel, hanem a körforgásos termék, jelen esetben a borral megtöltött termékcsomagolás) tulajdonjoga átruházásra kerül, akkor a forgalomba hozatal megvalósul és ha ez 2024.06.30. előtt megtörténik DRS-en kívül, akkor a továbbiakban (erre vonatkozott az „időbeli korlát” nélkül) is forgalmazható marad DRS regisztráció nélkül. Ez csak azokra a palackokra vonatkozik, melyek forgalomba lettek hozva, a többi, még el nem adott palackokra nem. Utóbbiakat DRS-be kell regisztrálni.



*Megfelelő-e a 13 számkarakteres EAN kód, vagy ez változott, és esetleg 14 számból álló kell már?*

Az EAN-13 típusú jelkép használata megfelelő.

*Boros palack esetén szükséges az ónkupákat felhelyezni a beküldött mintákra?*

Minden olyan záróelem beküldésére szükség van, mely a fogyasztó által a palackra visszahelyezhető és ezáltal a visszaváltáskor az automatába kerülhet.

*Egy email címet szeretnék kérni, ahol a forgalomba hozatallal kapcsolatban tehetek fel kérdéseket.*

Ügyfélszolgálatunk e-mail címe: info@mohu.hu.

*Bor import esetén a gyártónkénti/termelőkénti 5000 palackot miként kell értelmezni? Kire vonatkozik az 5000 darab? Az importőrre, a külföldi termelő Magyarországon forgalomba hozott boraira, vagy a külföldi termelő teljes termelésére vonatkozik? Minden egyes terméket külön GTIN kóddal fogjuk behozni, van ahol csak évi 60 palackot.*

A jogszabály értelmében a gyártó a termék előállítója, továbbá – ha a terméket nem Magyarország területén állítják elő – az, aki a terméket gazdasági tevékenysége körében Magyarország területén elsőként forgalomba hozza. A csekély mennyiségű kibocsátó fogalma a gyártóra vonatkozik. Minden olyan DRS hatálya alá tartozó terméket, amit első belföldi forgalomba hozóként forgalomba hoz együttesen kell számolni. Ebbe a saját maga által gyártott és az importált termékek is benne vannak. Ha ennek száma a tárgyévet megelőző évben meghaladta az 5.000 darabot, akkor nem lesz csekély mennyiségű kibocsátó. Annak, hogy a külföldi gyártó összesen mennyi italt gyárt ebből a szempontból nincs jelentősége, nem ő lesz a kötelezett.

*Helyes-e az az információ miszerint a borászati termékek esetében azokra nem vonatkozik a DRS amely termékek forgalombahozatali NÉBIH engedélye 2023.12.31. előtt kiadott?*

Jelenleg a jogszabály a borászati termékek esetében külön felmentést ad a DRS alól abban az esetben, ha a termék a NÉBIH-től 2023.12.31-ig megkapta a forgalomba hozatali azonosítót és eddig az időpontig közvetlen fogyasztói csomagolásba került.

*A DRS kötelezett borászati palack másodlagos és harmadlagos csomagolása után milyen mértékű EPR díjat kell fizetni? Például egy DRS-es palack csendes bor csomagolása után az EPR díjátalaný 11,97 Ft/db lesz?*

A hulladékgazdálkodási intézményi résztevékenység ellátásával összefüggő díjak, a díjalkalmazási feltételek, valamint a díjmegfizetés rendjének 2024. évi megállapításáról 23/2023. (XI. 30.) EM rendelet tartalmazza az EPR és DRS díjakat.

*Amennyiben már van aktív termékregisztrációnk és a későbbiekben címkealapanyagot szeretnénk váltani ennél a terméknél (a palack paraméterei és a címkegrafika azonos, a másik címkepapír sem lesz csillogósabb, mint az eredeti, viszont anyagában vékonyabb), ebben az esetben hány darab palackot szükséges újból beküldeni? Jól gondolom, hogy verzióztatni szükséges a címkealapanyag váltás miatt? Mennyi ennek a várható átfutási ideje aktív DRS-es termék esetén?*

Ha a címke csak vastagságában fog változni, akkor ezért nem szükséges új regisztrációt indítani. A címkeanyag módosulásának is csak a felület változása miatt van jelentősége. Egy



jobban tükröződő címke negatív irányba befolyásolhatja a vonalkód olvashatóságát. Ebben az esetben szükség lenne egy új audit eljárás lefolytatására.

*Adóraktárból kiadás jövedéki engedélyes nagykerbe cégen belül tulajdonosváltásnak minősül-e?*

E tekintetben a jelenleg hatályos DRS rendelet és az ahhoz kapcsolódó jogszabályok külön rendelkezést nem tartalmaznak, ezért ennek kapcsán javasoljuk állásfoglalás kérését az illetékes hatóságtól.

*Hogyan alakul a boros üveg DRS díja a kérdés: Jelenleg az EPR -ben darab díjat fizet - díj átalányként (11,97 Ft/db- borászati termékek - Bor) A DRS /MOHU termékregisztrációt követően:*

*1. 50 Ft/db kötelező visszaváltási díjat,*

*2. 1 Ft/kg csatlakozási díjat (23/2023 EM rendelet 3. melléklet 1 táblázat U51 díjkód)*

*3. 77 Ft/kg vagy ?? 25 Ft/kg szolgáltatási díjat (23/2023 EM rendelet 3. melléklet 2 táblázat 4 sor U51 díjkód vagy 5 sor U61 díjkód alapján)*

*Továbbá: kinek van lehetősége a 23/2023 EM rendelet 6. sz. melléklet 2. táblázatában szereplő 1, 36 Ft/db csatlakozási és szolgáltatási díjatalány megfizetésére??*

A szolgáltatási díjnál U61-es díjkódot kell használni a díjatalány-fizetéssel érintett borászati termék nem újrahasználható üveg csomagolásánál, U51-es díjkód pedig a nem díjatalány-fizetéssel érintettnél. A borászati termék üvegcsomagolásának gyártója díjatalány fizetésére jogosult a kiterjesztett gyártói felelősségi rendszer működésének részletes szabályairól szóló

*ID számot hol találok, mert a Regisztrációs azonosító rublikába be kellene írnom és a partner portálon nem találok ilyet.*

A regisztrációs azonosító a regisztrálandó termék adatlapján, beküldés után érhető el a leendő termékfotó helye alatt „ID” címszóval. Az „ID” címke utáni sorszámot szükséges megadni

*Az előzetes regisztrációról nem kaptam visszajelzést, hogy jó-e vagy sem ( csak a partner portálon szerepelnek " lejárt küldési határidő " címszóval a termékek. Fel lettek töltve a címke tervek is pdf formátumban. de nem tudom, hogy megfelelnek-e.*

Kérem, hogy vegye fel a kapcsolatot a MOHU Auditlaborral a drstermekregisztracio@mohu.hu e-mail címen, hogy az adott esetet megvizsgálva segíthessünk.

*Küldeném a mintákat mind a négy megadott helyre. Mind a négy helyre külön fuvarlevél kell?*

Mintacsomagolás fuvarlevél mind a négy helyre a feladásra kerülő csomagba helyezve, a fuvarlevél kísérő tábla csak a drstermekregisztracio@mohu.hu címre.

*18 db termékről van szó, de csak 4 féle csomagolásban. Ha jól értettem, 4 X 8 db mintát kell küldenem? A többiről elég a címke minta? Ha elég, akkor azt hova kell küldenem?*

A címketervet a drstermekregisztracio@mohu.hu címre kell küldeni. A végső elfogadáshoz 1 db a DRS-be kerülő termékcsomagolásból azoknál is kell, melyeknél címketerv került csak beküldésre előzetesen. Bővebben a DRS Termékregisztráció tájékoztató dokumentum 12-15. oldalán találnak.

*PET palackot műanyag kupakkal lezárva küldeném A 0,33-s sörös üveget is lezártam alu. koronazárral. Megfelel ez így?*

Igen, ez így megfelelő.

*Amikor az új címkés üveget utolsó ellenőrzésre beküldünk a Galvani útra fuvarlevelet és fuvarlevél kísérelő excelt is ki kell újra tölteni és küldeni a csomagban, valamint emailban?*

Igen, mindkettő kitöltését kérjük.

*Ha személyesen viszem be a végső terméket 9-16 óra között, akkor ott helyben ki is derülhet, hogy működik a visszavétel és indulhat az értékesítése?*

Az üres mintacsomagolás személyes leadása a postázást, futárszolgálattal történő feladást váltja ki. A termék auditjára más időpontban kerül sor.

*A DRS rendelet 5.§-a szerint a visszaváltási díjat a számlán, nyugtán, a termék áráról elkülönülten kell feltüntetni. Van valamilyen szabályozás arra vonatkozóan, hogy milyen néven szerepeljen a számlán és a nyugtán a visszaváltási díj pl.: göngyöleg, palack visszaváltási díj, visszaváltási díj?*

A hatályos jogszabályok értelmezése és annak megfelelő kereskedelmi gyakorlat kialakítása minden esetben a gyártó és/vagy forgalmazó felelőssége. A kereskedelmi forgalmat bonyolító egyes szereplők által alkalmazott gyakorlatok helyessége, illetve jogi megfelelősége kapcsán nem tudunk tájékoztatást adni.

A MOHU részéről a Gyártók felé küldött számviteli bizonylaton a visszaváltási díjakat a következő megnevezéssel szerepeltetjük: „Visszaváltási díj, Egyutas – Üveg”, „Visszaváltási díj, Egyutas – Műanyag”, „Visszaváltási díj, Egyutas – Fém”

*Esetleg tudnak adni az Energiaügyi Minisztérium felé egy olyan kontaktot, aki DRS tekintetében kompetens és elérhető (a központi emailen és telefonszámon nem tudjuk őket elérni)?*

A minisztérium központi elérhetőségei között az e-mail cím és a telefonszám mellett a postacím is szerepel. Javasoljuk a hagyományos levél útján történő kapcsolatfelvételt is megpróbálni. Hulladékgazdálkodást érintő ügyekben a Energiaügyi Minisztérium Körforgásos Gazdaságért Felelős Helyettes Államtitkársága az illetékes.

*A "mobil visszaváltó járművekkel" mi a helyzet? A vendéglátóhelyen összegyűlt visszaváltós üvegeket hogy fogják elvinni? Van erről hír? Lassan kezd aktuális lenni a téma.*

Egyedi megállapodást kell kötnie a vendéglátóhelynek a MOHU-val a kötelezően visszaváltási díjas nem újrahasználató italcsomagolások elszállításához. Kérjük, érdeklődjének az [info@mohu.hu](mailto:info@mohu.hu) központi e-mail címünkön a továbbiakról.

*Az ingyenesen átadott DRS kötelező termék esetében a számlán való feltüntetés milyen formában kell, hogy megvalósuljon?*

A hatályos jogszabályok értelmezése és annak megfelelő kereskedelmi gyakorlat kialakítása minden esetben a gyártó és/vagy forgalmazó felelőssége. A kereskedelmi forgalmat bonyolító egyes szereplők által alkalmazott gyakorlatok helyessége, illetve jogi megfelelősége kapcsán a MOHU nem tud tájékoztatást adni.

A 450/2023 (X.4.) Korm.rendelet az alábbi rendelkezést tartalmazza: 5. § A visszaváltási díj összegét a számlán vagy a nyugtán a termék árától elkülönítve kell feltüntetni.

*Mi szükség volt arra, hogy minden egyes terméket külön regisztrálni kelljen teljesen azonos termékeknel? Miért nem lehetett az első 330ml alu dobozt regisztrálni és utána az összes 330ml alu dobozt automatikusan forgalomba hozhatóvá tenni? Miért kell az időt húzni azzal, hogy be kell küldeni 1 darabot a MOHU-nak? Minden ugyanaz, mint az elsőnél...*

Az azonos csomagolásban lévő termékek esetében elegendő címketervet küldeni a regisztrációkor hivatkozva a korábbi termékregisztrációkor beküldött mintákra, majd a sikeres audit után 1 darabot a végső termékből beküldeni. Utóbbi célja a korábban auditált mintacsomagolással történő összehasonlítás, miszerint valóban megegyeznek-e a paraméter adatok és a terméken vagy címkén lévő jelölések illetve egy példányt MOHU megőriz az esetleges fogyasztói panasz, reklamáció esetére ahhoz, hogy a kivizsgálást teljeskörűen el tudja végezni.

*Mi az eljárási folyamata a göngyöleg -üveg vagy raklap stb. - több utas göngyöleg nyilvántartásba vételének? Azt tudom, hogy az Országos Hulladékgazdálkodási Hatóságnál, a kitöltendő adatlapot meg is találtam, de nem tudom, hogy ezt levélben kell beküldeni vagy lehet elektronikus úton is. Ha igen akkor hol keressem ennek a lehetőségét?*

Figyelmébe ajánljuk a Kormányhivatal tájékoztatóját, melyet a következő helyről tud letölteni: [Újrahasználható csomagolószerszám nyilvántartásba vétele](#)

A kitöltött dokumentum digitális másolatát az e-Papír szolgáltatással tudja a Kormányhivatal részére eljuttatni.

*Van-e a MOHU-nak kialakított eljárásrendje arra vonatkozólag, hogy amennyiben a DRS-köteles termék bekerülési értékéhez képest a termék regisztrációjával kapcsolatos költségek indokolatlanul magasak, a MOHU eltekint a termék regisztrációjától?*

Egyelőre megválaszolatlan jogalkalmazási kérdéseink vannak a hivatkozott jogszabályhellyel kapcsolatban, ezért az eddig beküldött kérelmek elbírálása kapcsán szíves türelmüket kérjük.

*Azt nem lehet megoldani a honlapon, hogy a DRS termékregisztráció csempéről vissza lehessen lépni a Partner Portál főoldalára?*

Köszönjük az észrevételét, melyet továbbítunk az IT fejlesztő csapatunknak.

*Mi küldtünk "első" csomagolást kétféle méretre, ezek el lettek fogadva már. Ezen elfogadott csomagolásokra hivatkozva küldtük a többi terméket (ugyanaz az elrendezés, ugyanaz a csomagolás, csak más íz), ezekből ment mockup e-mailben és 1-1 darab a végleges csomagolással a Mohu részére. 3.20-án megérkezett a minta, de azóta semmi hír. Írtam a kollégáknak, mert elvileg ugye ez a gyorsabb folyamat, de azt mondták, most várjunk... Úgy emlékeztem, hogy ez a folyamat már csak 3 munkanap lesz...*

Egy már korábban regisztrált azonos csomagolású termékre történő hivatkozással végzett regisztrációkor két dolog szükséges:

1. az online felületen történő regisztráció elvégzése és benyújtása,
2. a címketerv beküldése. Mindkettő megléte feltétele annak, hogy elindulhasson az auditeljárás. Ennek lefolytatására a regisztráció kezdeményezésétől számítva maximum 45 nap,

ha nem érkezett meg hozzánk 10 napon belül a címketerv, csak egy későbbi időpontban, akkor 35 nap áll rendelkezésünkre. A 45 napos határidő, történjen az végleges termékkel, mock-up mintacsomagolással vagy azonos mintacsomagolásra hivatkozva, mindegyik termékregisztrációra vonatkozik. A 3 munkanap a regisztrációs eljárás lefolytatása után megkapott végső csomagolás és a korábban sikeresen leauditált termék összehasonlítására szükséges számunkra.

*Uniós gyártó új GTIN számmal és 3 ország DRS-logójával gyárt DRS-köteles terméket. Ezt az Önök által auditált terméket más országban is forgalomba hoznak. Amennyiben a magyar DRS-logóval ellátott terméket ennek ellenére itt váltják vissza, s nem abban az országban, ahol forgalomba hozták, ez jelentkezhethet kötelezettségként a Mo-i forgalombához irányában?*

Az első belföldi forgalomba hozó csak a saját maga által forgalomba hozott termékei után kötelezett.

*Amennyiben a tárgyhót követő hónapban nem történik meg a drs-jelentés, abban az esetben milyen úton lehet korrigálni az értékesítési adatokat a visszaváltási díj-szolgáltatási díj-csatlakozási díj tekintetében? Az ügyfélszolgálatuk válasza alapján ("OKIR kapun megtett és a hatóságtól általunk megkapott adatszolgáltatást tekintjük irányadónak") nem látjuk ennek lehetőségét.*

Külön kell választani visszaváltási díjra és a DRS díjakra vonatkozó adatkorrekció kérdését. A visszaváltási díjat tartalmazó számviteli bizonylat kiállítása érdekében a forgalomba hozott mennyiségről a jelentést a Partner Portálon kell leadni felénk havonta tárgyhót követő 15. nap végéig. A határidő lejáratát után nincs lehetőség a felületen módosítani, ezért az eltérést a következő havi jelentéskor célszerű figyelembe venni. A negyedév utolsó hónapjának téves jelentése esetén a korrekciót mi fogjuk elvégezni, de nem csak arra a hónapra, hanem az egész negyedévre vonatkozóan, hiszen a hatóság felé negyedévet követő hónap 20. napjáig az OKIR kapun megtett és a hatóságtól általunk megkapott adatszolgáltatásukat tekintjük irányadónak. A negyedéves hatóság felé tett adatszolgáltatás korrekciójára a 80/2023. (III. 14.) Korm. rendeletben leírtak az érvényesek.

27. § (6) A gyártó az egyes tárgynegyedévekre vonatkozó adatszolgáltatásának adatait

a) a 21. § (7) bekezdése szerint és

b) a tárgyévet követő év január 1. napja és március 31. napja között, 1 alkalommal módosíthatja.

21. § (7) A gyártó a téves adatokat tartalmazó adatszolgáltatás alapján meghatározott kiterjesztett gyártói felelősségi díj megállapítása esetén az (1) bekezdés szerinti számla kézhezvételétől számított 15 napon belül a helyes adatoknak a koncessziós társaság és egyidejűleg az országos hulladékgazdálkodási hatóság részére történő megküldésével kezdeményezheti a tárgynegyedévre fizetendő díj összegének felülvizsgálatát a koncessziós társaságnál. A felülvizsgálati igény bejelentésének a számla kiegyenlítésére halasztó hatálya van.

*Nem tudok belépni a MOHU partnerportálra. Nem kapom meg az ellenőrzőkódot.*

Bármilyen hibát észlelnek a Partner Portál felületen, kérjük, hogy jelezzék az info@mohu.hu e-mail címen.

*Adott egy craft sörös gyártó/importőr, amely ugyanabban a 330ml-es és 440ml-es alu dobozban hozza forgalomba az összes sörét. Beregisztrálja a vezérterméket mindkét csomagolás esetében és az újonnan érkező sörök esetében ad nekik új belföldi EAN kódot, beregisztrálja online a MOHU felületen, de nem érthető, hogy miért kell az 1 darab mintát beküldeni fizikailag? Például olyan limitált tételek esetében, amelyekből az áruk miatt összesen 24 darab érkezik. A forgalomba hozott mennyiségekhez mérten még az az 1 darab is túlzott költséget és észszerűtlenül sok plusz munkát jelent. Kisüzemi főzdeknél bevált dolog, hogy hetente több sört főznek le limitált mennyiségekben, de a csomagolás ugyanaz, csak a tartalom, a dizájn és a név változik, de a csomagolás lényegében teljesen azonos paraméterekkel rendelkezik. Szerintünk az 1 darab mintatermék megküldése nélkül kellene működjön a szabvány csomagolások második és további regisztrációja (egyedi csomagolásoknál érthető, szabvány csomagolásoknál nagyon túlzó lett ez a regisztrációs folyamat).*

Az azonos csomagolásban lévő termékek esetében elegendő címketervet küldeni a regisztrációkor hivatkozva a korábbi termékregisztrációkor beküldött mintákra, majd a sikeres audit után 1 darabot a végső termékből beküldeni. Utóbbi célja a korábban auditált mintacsomagolással történő összehasonlítás, miszerint valóban megegyeznek-e a paraméter adatok és a terméken vagy címkén lévő jelölések illetve egy példányt MOHU megőriz az esetleges fogyasztói panasz, reklamáció esetére ahhoz, hogy a kivizsgálást teljesskörűen el tudja végezni.

*A MOHU nem email-en jelez vissza, hanem a MOHU portálon. Legalábbis nálam eddig ez volt.*

A Partner Portálon a „Koncesszor szekció”-ban is adunk visszajelzést és e-mailt is küldünk. Ha nem kapnak e-mailt, akkor kérjük, hogy jelezzék a hibát részünkre az info@mohu.hu e-mail címen.

*Sajnos nagyon sok ez a 45 nap. Előfordulhat, hogy a termékek veszítenek a minőségükből ez idő alatt... Címketervet kb a termék gyártása előtt kellene küldeni így sok esetben...*

Erre megoldás a mock-up mintacsomagolással elindított regisztráció. Ehhez csak a legvégén kell a végső terméknek rendelkezésre állni és azt beküldeni. A regisztráció kezdeményezése után auditra a címketerv illetve a végső termékkel megegyező mintacsomagolás elegendő. Az audit így lefolytatható, akár jóval az italtermék végső csomagolásba töltése előtt.

*Történt előrelépés a jogszabály módosításában arra vonatkozóan, hogy mely termékek kerülnek ki a DRS hatálya alól? (NÉBIH határozattal rendelkezik és 2023 december 31-ig végleges csomagolással látták el) Vannak olyan termékeink, melyek a NÉBIH határozatot még 2024. január 1-je előtt megkapták, de csomagolásba később kerültek. (palackozás- címkézés).*

Információnk szerint várható jogszabály változás, de annak pontos tartalma és időpontjaelőttünk sem ismert.

*Helyesen járunk el ha azonos csomagolású, különböző EAN kódú termékek regisztrációja (egyszerűsített termékregisztráció) esetén, a vezér termékkel együtt kerül beküldésre az összes többi rá hivatkozó palack mintacsomagolása az auditra? Tehát egyidőben regisztráljuk a vezérterméket a rá hivatkozó termékekkel. Ezesetben mindegyik termékre 45 nap a regisztrációs idő?*

A helyes eljárás ebben az esetben az, hogy a vezértermék csomagolására hivatkoznak a regisztrációkor, címketervet töltenek fel, majd beküldenek egy példányt a végső termékből. A



45 napos határidő, történjen az végleges termékkel, mock-up mintacsomagolással vagy azonos mintacsomagolásra hivatkozva, mindegyik termékregisztrációra vonatkozik.

*Bor gyártója regisztrálhatja-e a terméket a DRS rendszerben az áruház által kiadott EAN kóddal?*

Az GTIN kód használatára vonatkozó információkat a GS1 Magyarország Nonprofit Zrt.-től érdemes kérni.

*Hogyan kell a Mock-up csomagolást regisztrációját elvégezni? Már több mint 2 hete regisztráltunk mock-up csomagolású terméket, a minta palackot is beküldtük, de azóta sem kaptunk rá jóváhagyást. A korábbi információk alapján ezt 3 nap alatt elbírálják.*

A helyes eljárás ebben az esetben az, hogy a jelenleg forgalomban lévő, auditra 8 darabban beküldött termék csomagolására hivatkoznak a regisztrációkor, címketervet töltenek fel, majd ha a mock-up mintacsomagolás elfogadásra kerül és erről értesítést kapnak a MOHU-tól, akkor beküldenek egy példányt a végső, már visszaváltási logóval és új vonalkóddal ellátott termékből. A 45 napos határidő, történjen az végleges termékkel, mock-up mintacsomagolással vagy azonos mintacsomagolásra hivatkozva, mindegyik termékregisztrációra vonatkozik.

*Gyártunk olyan 0,2 l-es terméket mely körte alakú, nincs rajta címke csak a nyakára van kötve egy könyvecske. Ebben az esetben elegendő-e csak a vonalkód üvegre történő felhelyezése.*

Ha a termék nem palack vagy doboz formájú, akkor nem lesz kötelezően visszaváltási díjas, ezért regisztrálni sem kell. A jogszabály szerint a „kötelezően visszaváltási díjas termék: a tej és tejtartalmú italtermék kivételével a fogyasztásra kész vagy koncentrátum italtermék fogyasztói, közvetlen, műanyag, fém vagy üveg alapanyagú, palack vagy doboz formájú, nem újrahasználható vagy újrahasználható csomagolása, amely 0,1–3 literig terjedő űrtartalommal bír, ide nem értve a csekély mennyiségű kibocsátó által forgalomba hozott italtermék csomagolását”

*Sajnos a 12 jegyű GTIN-t továbbra sem fogadja be a rendszer, hiába kommunikálták azt, hogy már igen. Július 1-re 500+ termék regisztrációja reális lehet úgy, hogy eddig a MOHU felület hibája miatt egyetlen terméket sem sikerült regisztrálni?*

Csak a hibás kiosztású GTIN-t nem fogadja el a rendszer. Kérjük, hogy vegye fel velünk a kapcsolatot az info@mohu.hu e-mail címen és adja meg a regisztrálandó 12 jegyű GTIN-t, hogy ellenőrizni tudjuk, valóban karakter hiba vagy valami más a probléma.

*MOHU audithoz már feltöltött PDF mock-up-ról derült ki utólag, hogy a termékjelölésbe vesszőhiba csúszott. Szükséges újbóli feltöltést indítanunk vagy a "vesszőhiba" jellegű eltéréseket (a PDF mock-up és az elfogadás után beküldött mintacsomagolás között) tolerálni fogja a MOHU audit?*

Ha a vonalkódot és a visszaváltási logót nem érinti a hiba vagy az apróbb módosítás, akkor nem szükséges újra feltölteniük a címketervet.



*Ha ugyanolyan 2 l pet kiserelésben ugyanolyan címkével több fajta bort forgalmazunk pl. Olaszrizling, rajnai rizling.... tehát a vonalkód és termék név más, akkor ha egy teljes mintakollekciót 8 db terméket már elküldtem akkor a továbbiakat elegendő mock -up regisztrációval regisztrálni? És hány darab mintát vagy csak címkét kell küldeni a többiből?*

Az azonos csomagolásban lévő termékek esetében elegendő címketervet küldeni a regisztrációkor, hivatkozva a korábbi termékregisztrációkor beküldött mintákra, majd a sikeres audit után 1 darabot a végső termékből beküldeni.

*Egyszerre két verzió is futhat a rendszerben? Jelenleg 500 grammos üveget regisztráltunk. Az üveggyár áttér a 450 grammos üvegre. Így egyszerre lesz a két üvegféle használatban. Mi a teendő?*

A regisztrációra vonatkozó toleranciahatárokat a DRS Termékregisztráció tájékoztató dokumentumban találhatják meg. Az üvegpalackok 5%-os tömegváltozása felett új verzióval, 10%-os változása felett új EAN kóddal kell regisztrálni. Az automaták csak minimális súlyeltérést tolerálnak.

*A frissített rendszer előtt regisztráltam a termékeinket. 3 fő termékcsoporthoz szeretnénk csak a szükséges mintákat beküldeni. Hogy tudom jelölni a vezérterméket, ha regisztrációkor nem történt meg? A kísérő okmányon a megjegyzés rovatban hivatkozzak a vezér termék EAN kódjára?*

Igen, jelöljék mindenképpen a megjegyzés rovatban és a MOHU Audit Labornak küldött e-mailben külön hívják fel erre a figyelmet.

*Regisztráltam az első mock-up csomagot. A regisztrációs kódot, illetve azonosító kódot megkaptuk. A rendszer azt írja, hogy ellenőrzés folyamatban. Ezt tekintsem elfogadottnak vagy várjak egy elfogadott üzenetre és akkor küldhetem a végleges csomagolást?*

A mock-up mintacsomagolás (a termékcsomagolás és a feltöltött címketerv) ellenőrzése után üzenetet fogunk küldeni az elfogadásról. Kérjük, hogy ezt várja meg és utána küldje be a végső termékcsomagolást.

*A DRS jelentést a Partner Portálon csak fájl feltöltésével lehet teljesíteni, vagy van lehetőség kézi, tételes rögzítésre?*

DRS jelentés leadására, csak fájlfeltöltés útján van lehetőség.

*3 hete képtelen vagyok belépni a drs.mohu.hu fiókomba. Az ellenőrző kódot megkapom, beírom, és visszakerülök a belépési oldalra.*

Érdeemes megpróbálni törölni a böngészési előzményeket vagy egy másik böngészőből indítani a bejelentkezést. Előfordulhat az is, hogy a szolgáltatójuk spamként kezeli az ellenőrző kódot tartalmazó levelünket. Ez az Outlookban nem látszik, de a webes felületen (pl: <https://webmail.t-online.hu/>) ott van a spam mappában.

*Szikvizes palack DRS regisztrációm nem sikerült. A 11223344 GTIN kódra rákeresek a Partner Portálon, nekem nem jelenik meg az éves forgalomba hozott darabszám beírásának a lehetősége. Azt az üzenetet írja a felület, hogy: " Sikertelen kérés. Már létezik vázlat. Próbálkozzon újra, vagy forduljon ügyfélszolgálathoz." Mit ronthatok el?*

Az éves forgalomba hozott darabszámot a regisztrációkor már nem kell megadni. Az 11223344 GTIN kódra történő rácsatlakozás ideiglenesen szünetel. Kérjük, hogy próbálják 1-2 héten belül újra a regisztrációt.

*A szikvizes palack regisztrációjával kapcsolatban van esetleg valamilyen fejlemény? Többször is próbáltuk rögzíteni, de nem engedte a rendszer, valamint az erről írt e-mailre sem kaptunk választ. Előre is köszönöm.*

Köszönjük a türelmüket! Újra lehet az 11223344 GTIN kódra történő csatlakozással szikvizes terméket regisztrálni a MOHU DRS Termékrejestrációs tájékoztató 11. oldalán leírtaknak megfelelően.

*Már beregisztrált terméket nem vesz vissza minden automata. Ez szelektív, a boltok mondhatják meg mit vesz vissza az automatájuk?*

Aktív státuszban lévő nem újrahasználató (egyutas) terméket minden REpont automata visszavesz, újrahasználató (többutas) terméket csak akkor lehet visszaváltani, ha az automata alkalmas rá, továbbá az adott bolt engedélyezte.

*Szikvizes palack DRS regisztrációja nem sikerült. A 11223344 GTIN kódra rákeresek a Partner Portálon. Alul nem jelenik meg az éves forgalomba hozott darabszám beírásának a lehetősége, csak az, hogy „Gyártó”. A termékfotó bemásolása sem sikerült, ahol az „ID” számot megkapnám. Azt az üzenetet írja a felület, hogy: „Sikertelen kérés. Már létezik vázlat. Próbálkozzon újra, vagy forduljon ügyfélszolgálathoz” Mit ronthatok el?*

Az éves forgalomba hozott darabszámot a regisztrációkor már nem kell megadni. Az 11223344 GTIN kódra történő csatlakozással ismét lehet szikvizes terméket regisztrálni a MOHU DRS Termékrejestrációs tájékoztató 11. oldalán leírtaknak megfelelően.

*Nekünk az az üzenet jött, hogy nem vagy nem megfelelő számban küldtük a mintákat. A sikeres regisztráció pedig átváltozott lejárt küldési határidőre. Írtam a drs címre de még nem válaszoltak.*

Ez az automatikus üzenet a termékrejestráció Partner Portálon történő kezdeményezését követő 5. napon akkor megy ki a rendszerből, ha a MOHU Audit Labor még nem érkezett be a mintacsomagolást. Ha a minták beküldése megtörtént és meg is érkeztek a címzettekhez, akkor a státusz hamarosan „Ellenőrzés alatt”-ra fog változni.

*DRS havi jelentésben milyen mennyiségeket kell jelenteni? 1. Visszterhes értékesítés, 2. Ingyenes ajándék, termékminta 3. Saját célú felhasználás? Forgalomba hozatalnak minősül a saját célú felhasználás is (nem történik tulajdonjog váltás)?*

Ami a jogszabály szerint első belföldi forgalomba hozatalnak számít azt jelenteni kell.

*Külföldre (EU-n belül) szállított DRS-es terméknél a számlán a DRS díjat fel kell-e tüntetni? Vagy csak Magyarországon belül?*

A DRS rendelet a belföldi forgalomba hozatalra vonatkozik, ezért az exportra szánt termékek nem lesznek visszaváltási díjasak.

*A MOHU MOL Hulladékgazdálkodási Zrt. **általános jogi állásfoglalás kiadására** hatáskörrel nem rendelkezik. Hivatalos állásfoglalás kibocsátására a Hulladékról szóló 2012. évi CLXXXV. törvény 78/B.§ (2) 3. pontja szerint **a Hulladékgazdálkodási Hatóság jogosult** a körforgásos gazdaság tekintetében a terméklánc különböző etapaiban részt vevők és a hulladékgazdálkodási tevékenységet folytatók segítése érdekében.*

Amennyiben további kérdése van, mellyel bővíthetnénk a tájékoztatónkat, úgy azt kérjük küldje el az [elelmiszeripar2@nak.hu](mailto:elelmiszeripar2@nak.hu) emailcímre, és igyekszünk megválaszolni.